

Buitenschoolse opvang voor kinderen met een beperking; een nadere inventarisatie

Sardes, 2008
IJsbrand Jepma
Karin Westerbeek
m.m.v. Els Rietveld

Inhoudsopgave

| | |
|--|----|
| Samenvatting | 5 |
| Hoofdstuk 1: Buitenschoolse opvang voor kinderen met een beperking | 7 |
| Hoofdstuk 2: Opzet van het onderzoek | 11 |
| Hoofdstuk 3: Aanbod BSO op scholen voor speciaal (basis)onderwijs | 15 |
| Hoofdstuk 4: Voorkeuren en keuzemotieven van ouders | 25 |
| Hoofdstuk 5: Consequenties van keuzes voor het vervoer | 43 |
| Hoofdstuk 6: Vergelijking van de resultaten met eerder onderzoek | 49 |
| Hoofdstuk 7: Conclusies | 51 |
| Bijlage 1: Overzicht representativiteit van de gegevens | 55 |

Samenvatting

Aanbod van BSO

Er zijn steeds meer scholen voor Speciaal Onderwijs en Speciaal BasisOnderwijs die Buitenschoolse Opvang (BSO) organiseren. Toch betreft het nog steeds een minderheid: driekwart van de scholen voor SBO en SO biedt geen BSO aan en heeft ook geen plannen om dat te gaan doen. Ongeveer één op de zes scholen biedt BSO aan. Daarnaast is een deel van de scholen voorbereidingen aan het treffen om BSO te gaan aanbieden. SO-scholen uit cluster 3 zijn het meest geneigd BSO aan te bieden. SBO-scholen bieden ook relatief vaak BSO. Voor cluster 2 en cluster 4 zijn er weinig speciale, aan de school gelieerde, BSO's.

Voorkeuren en keuzemotieven

De meeste ouders die ervaring hebben met buitenschoolse opvang voor hun kind dat op het SO of SBO zit, prefereren speciale opvang voor hun kind, gelieerd aan de school. Uit eerder onderzoek bleek dat veel ouders die nog geen ervaring hebben met BSO een voorkeur uitspreken voor BSO in de eigen wijk, zodat hun kind kan spelen en samenwerken met kinderen uit het reguliere onderwijs en uit de wijk. Ouders die gebruik maken van BSO en die dus werkelijk voor de keuze hebben gestaan, kiezen liever voor speciale opvang. Reguliere opvang zouden ze in principe best willen, maar de voorwaarden om goede opvang voor hun kind te bieden, zijn daar niet vervuld. Het personeel is onvoldoende opgeleid om met kinderen die speciale zorg nodig hebben te werken en de groepen zijn te groot. Daarom kiezen ouders liever voor speciale opvang waar die voorwaarden wél vervuld zijn. Integratie met andere kinderen uit de wijk is van ondergeschikt belang vergeleken bij goede opvang voor het kind. Omdat ouders graag willen dat het gemakkelijk is voor hun kind, en ze het kind geen lange reistijd van school naar de BSO toewensen, hebben ze die speciale opvang het liefst bij de school, en niet elders.

Wat ouders wensen hangt wel af van de beperking van hun kind. Dat is op te maken uit de verschillen die we vinden tussen SBO en SO en tussen (en binnen) clusters. Voor ouders met een kind in het SBO geldt dat er een grote groep is die speciale opvang bij de school wenst, maar dat een ongeveer even grote groep het liefst reguliere BSO in de wijk wil. Voor leerlingen uit het SO, die meestal zwaardere beperkingen hebben, geldt dat hun ouders het liefst speciale opvang bij de school willen. Vooral ouders van cluster 3-leerlingen hebben die voorkeur. Ook in cluster 4 gaat het meestal om speciale opvang (of een behandelinstelling). Voor cluster 2-leerlingen geldt dat degenen met spraaktaalproblemen vaak wel in reguliere BSO op hun plek zijn, maar dove kinderen niet.

Ouders die gebruik maken van BSO zijn over het algemeen tevreden. Verreweg de meesten wensen niet van opvangtype te wisselen. Dat betekent dat bij een ruimer aanbod van BSO wel een toestroom van kinderen te verwachten is, maar geen grootschalige wisselingen. Een leegloop van een bepaald type BSO ten opzichte van een ander type, is niet te verwachten.

Vervoer

Leerlingen uit het SO moeten vaak behoorlijk lang reizen om naar school en van school weer naar huis te gaan. Voor deze kinderen vinden de ouders een extra omvangrijke reis van school naar BSO niet verstandig. Het zijn vooral de kinderen die niet zo ver van huis op school zitten, die gebruik maken van een reguliere BSO in de wijk. Voor kinderen die verder weg op school zitten is aan de school gelieerde (en meestal dan ook vlakbij de school gesitueerde) BSO veel gebruikelijker.

1 Buitenschoolse opvang voor kinderen met een beperking

I.1 Inleiding

In de brief met als onderwerp ‘Invoeringsplan passend onderwijs’ die de staatssecretaris primair onderwijs op 5 december aan de Tweede Kamer heeft gestuurd, wordt aandacht besteed aan Buitenschoolse Opvang in het speciaal (basis)onderwijs. Hierin wordt het onderzoek genoemd dat Sardes en CED-Groep hebben uitgevoerd naar knelpunten die te maken hebben met buitenschoolse opvang voor het speciaal (basis)onderwijs (Westerbeek e.a., 2007)¹. In dat onderzoek is aan de orde geweest wat de huidige uitvoeringspraktijk is, hoe groot de behoefte is aan buitenschoolse opvang (BSO) voor kinderen uit het SO en SBO en welke (financiële) knelpunten de uitvoering van BSO voor deze kinderen in de weg staan. Ook is onderzocht hoe mensen uit de praktijk denken over een verplichting voor SO- en SBO-scholen om BSO te regelen als ouders dit wensen.

Naar aanleiding van de resultaten van het onderzoek heeft overleg plaatsgevonden met de ouderorganisaties, met vertegenwoordigers van de WEC-raad en de landelijke vereniging voor SBO en met vertegenwoordigers van de MO-groep en de Branchevereniging Kinderopvang. Een belangrijk aspect dat in dat overleg aan de orde is geweest, is opvang bij de school, die meestal buiten de woonwijk ligt, danwel opvang in de eigen buurt. Aan beide varianten kleven verschillende organisatorische, financiële en vervoersproblemen. Op basis van het gesprek is afgesproken dat een nader landelijk en inventariserend onderzoek moet worden uitgevoerd naar

1) de mogelijkheden van scholen en

2) de wensen van ouders, wat betreft de opvang in de eigen buurt danwel bij de (speciale) basisschool. Dit rapport geeft de resultaten op deze aanvullende onderzoeksvragen. Het voorliggende rapport vormt dus een uitbreiding op het eerder verschenen rapport. Voor een bespreking van de relevante literatuur en voor meer achtergrondinformatie over vormen van buitenschoolse opvang, verwijzen we de lezer naar het eerdere rapport.

1.2 BSO voor kinderen met een beperking

BSO is een geaccepteerde vorm van opvang geworden. Tenminste, als het gaat om kinderen uit het reguliere basisonderwijs. Voor kinderen met speciale behoeften zoals kinderen met een handicap (fysiek, verstandelijk of psychiatrisch van aard), zijn veel minder mogelijkheden voor buitenschoolse opvang. Kinderen van het SBO gaan meestal buiten hun woonwijk naar school, kinderen van het SO vaak zelfs buiten hun eigen woonplaats². Het is daardoor niet vanzelfsprekend dat deze leerlingen gebruik maken van het bestaande aanbod in hun wijk of woonplaats. Er zijn nog verschillende andere redenen te noemen waarom deelname aan reguliere BSO niet gemakkelijk is. De kinderen zijn vaak niet zonder meer welkom vanwege opvallend of voor andere kinderen en leiding lastig gedrag. Voor kinderen met bepaalde handicaps (zoals stoornissen in het autistische spectrum) is het heel belangrijk

¹ Westerbeek, K., V. Duijnhouwer, L. Greven en E. Rietveld (2007) *Buitenschoolse opvang voor kinderen met een beperking. Behoeften, aanbod, knelpunten en successen*. Utrecht/Rotterdam: Sardes/CED-Groep.

² Er zijn in Nederland zo’n 320 scholen voor SBO die samen zo’n 48.000 leerlingen bedienen. Het SO is kleiner, het gaat in totaal om zo’n 36.000 leerlingen (exclusief ambulante begeleiding bij leerling-gebonden financiering (LGF) en exclusief voortgezet speciaal onderwijs (VSO)) op ongeveer 320 scholen voor speciaal onderwijs.

dat de buitenschoolse opvang veel structuur en veiligheid biedt. Deze kinderen hebben er baat bij als school en buitenschoolse opvang op elkaar aansluiten, en daarmee continuïteit op het terrein van pedagogisch klimaat en handelen bewerkstelligen. Dat is (nog) niet vanzelfsprekend binnen de reguliere kinder- en buitenschoolse opvang in Nederland.

Anderzijds bestaan er wel degelijk initiatieven waaruit blijkt dat BSO voor (bepaalde groepen) kinderen uit het S(B)O mogelijk is. Er zijn initiatieven die aansluiten bij bestaande buitenschoolse opvang, en waarin kinderen met speciale zorgbehoeften worden opgevangen met 'reguliere' leeftijdsgenoten. Vaak is er dan sprake van extra, professionele, leiding. Ook bestaan initiatieven voor speciale BSO waar alleen kinderen met speciale zorgbehoeften worden opgevangen. Dit zijn vaak AWBZ gefinancierde instellingen of zogenaamde BSO Plus -projecten ontstaan met behulp van gemeentelijke subsidies. Daarnaast bestaan er initiatieven die gekoppeld zijn aan het S(B)O, en waar leerlingen met specifieke behoeften samen worden opgevangen binnen dagarrangementen. Hoewel er beschrijvingen bestaan van een aantal van dit soort initiatieven, is toch onvoldoende duidelijk hoe het over de gehele linie staat met de behoeften aan en mogelijkheden voor BSO voor leerlingen uit het SO en SBO.

Vanaf schooljaar 2007-2008 is het voor basisscholen verplicht om aansluiting met BSO te organiseren als ouders dat wensen. Voor het S(B)O geldt die verplichting – vooralsnog – niet. Wel heeft de Minister van Onderwijs de Tweede Kamer beloofd te onderzoeken of die plicht er ook voor het S(B)O zou moeten komen. Daartoe hebben Sardes en CED-Groep een onderzoek uitgevoerd, dat in 2007 is uitgekomen. Het onderzoek richtte zich op allerlei mensen die met BSO en kinderen met een beperking te maken hebben: ouders, experts, BSO-leidsters en schooldirecteuren. Hoeveel ouders zouden gebruik willen maken van dit soort opvang en hoeveel kunnen dat ook werkelijk? Welke knelpunten zijn er die goede BSO voor deze kinderen verhinderen? Zijn er voorbeelden van initiatieven die wél zijn gelukt en wat zijn daar dan de kritische succesfactoren? Hoe zit het met de financiën?

Het eerste onderzoek bestond uit verschillende deelonderzoeken. Er is een vragenlijstonderzoek gehouden onder ouders met kinderen in het SO en BSO. Hieruit blijkt dat ongeveer vijf procent van de kinderen uit het SBO en tien procent van de kinderen uit het SO gebruik maakt van enige vorm van BSO. Dat percentage ligt ongeveer zo hoog als in het reguliere onderwijs³. De behoefte bleek groter dan de vraag. Veel ouders (17% uit het SO en 8% uit het SBO) meldden dat ze graag BSO voor hun kind zouden willen, maar kunnen geen geschikte plek kunnen vinden. De grootste groep ouders wil hun kind het liefst op een 'gewone' BSO in de buurt van huis geplaatst hebben waar integratie mogelijk is met kinderen uit het reguliere onderwijs en uit de buurt. Een andere grote groep ouders preferereert gespecialiseerde opvang die speciaal is toegerust voor de opvang van kinderen met een beperking.

Het onderzoek richtte zich op alle ouders met een kind in het SO en SBO, dus ook heel veel ouders die (nog) geen gebruik maken van BSO. In de uitbreiding van het onderzoek moet het alleen gaan om ouders die werkelijk van BSO gebruik maken, en die dus niet hypothetisch, vanuit een wens, spreken, maar vanuit de dagelijkse praktijk en een werkelijk gemaakte keuze.

³ Inmiddels is het percentage leerlingen dat deelneemt aan buitenschoolse opvang vermoedelijk groter, zowel in het reguliere onderwijs als in het speciaal onderwijs en speciaal basisonderwijs.

Naast het onderzoek onder ouders is een groot aantal praktijksituaties bezocht en beschreven. Daaruit blijkt dat, hoewel het aanbod niet groot is, er toch allerlei initiatieven zijn om kinderen uit SO en SBO op te vangen. Er zijn reguliere BSO's die hun deuren ook open zetten voor kinderen met een beperking. Soms is er binnen de reguliere BSO een aparte groep ingesteld of zijn er aparte gelimiteerde plaatsen voor kinderen met een beperking. Vaak worden niet alle kinderen toegelaten, maar alleen kinderen die te handhaven zijn in de groep of waarvoor geen bijzondere aanpassingen hoeven te worden gerealiseerd. Het komt overigens voor dat kinderen met een beperking in reguliere groepen worden opgevangen maar daar niet echt op hun plek zijn. Als er geen andere mogelijkheden voor handen zijn blijven ze toch vaak op de reguliere BSO.

Er bestaan ook speciale BSO's. De BSO Plus biedt 'gewone' BSO maar dan in kleinere groepen, met meer structuur en met speciaal gekwalificeerd personeel. Er zijn ook BSO's die door een school zijn opgestart en alleen toegankelijk zijn voor kinderen van die school. Voordelen van speciale BSO zijn dat de doorgaande pedagogische lijn meestal goed gewaarborgd is, dat de kinderen precies die aandacht en ondersteuning krijgen die ze nodig hebben en dat combinatie met behandeling vaak gemakkelijk is. Nadelen zijn dat deze BSO's vaak niet dicht bij het huis van de ouders gerealiseerd kunnen worden waardoor integratie met kinderen uit het regulier onderwijs, of integratie met de kinderen uit de wijk, niet mogelijk is.

Het wordt duidelijk dat voor beide typen BSO (regulier en speciaal) de behoefte groter is dan het aanbod. Waar voorzieningen gerealiseerd worden blijkt dat de aanmeldingenstroom snel groeit. Op een aantal plekken bestaan wachtlijsten. Het is dan ook te verwachten dat een groeiend aanbod tot meer kinderen uit het S(B)O in de BSO zou leiden.

In het huidige onderzoek is gebruik gemaakt van deze resultaten. Dat wil zeggen dat we zowel ouders benaderd hebben die gebruik maken van een speciale BSO bij de school als ouders die gebruik maken van BSO Plus of reguliere BSO in de wijk.

Er heeft (in het eerste onderzoek) ook een deelonderzoek onder experts en onder schooldirecteuren van SO en SBO plaatsgevonden. Daaruit bleek dat er nogal wat knelpunten zijn. Financiering van de - vaak dure- opvang is een probleem. Ook het vervoer van en naar de BSO vormt een knelpunt. Dit knelpunt wordt in het voorliggende onderzoeksrapport verder uitgediept.

Daarnaast bleek er simpelweg te weinig aanbod te zijn: 'gewone' BSO's willen en kunnen vaak niet alle kinderen met een beperking plaatsen vanwege de extra zorg en aandacht die zij nodig hebben. Speciale BSO's zijn er maar weinig en meestal zijn deze verbonden aan één of enkele scholen. Het ontbreekt ouders daardoor ook vaak aan de nodige informatie over welke mogelijkheden er allemaal zijn.

1.3 Onderzoeksvragen

In dit nadere onderzoek onder ouders die al gebruik maken van BSO of daar gebruik van zouden willen maken, moet bekeken worden welke voorkeur ouders nu werkelijk hebben en onder welke voorwaarden zij voor het ene type (nabij huis, regulier) danwel het andere type (gespecialiseerd, nabij de school) zouden kiezen. Het is daarbij belangrijk om van ouders te weten te komen wat ze nu wérkelijk zouden kiezen als de keuzemogelijkheid zich voordoet.

Ook moet worden onderzocht hoeveel scholen voor SO en SBO nu al enige vorm van BSO aanbieden, en welke scholen momenteel voorbereidingen treffen om dat te gaan doen.

De eerste onderzoeksvraag luidt dan ook: *Hoeveel scholen voor SO en SBO bieden Buitenschoolse opvang aan? In welke vorm en geschikt voor welke leerlingen? Verschilt het aantal/percentage S(B)O-scholen die een voorziening aanbiedt per cluster?*

De tweede vraag is: *Naar welk type opvang gaat de voorkeur van ouders uit? Wat zijn hun keuzemotieven?*

De derde vraag luidt: *Wat betekent de keuze van ouders voor het leerlingenvervoer?*

Na deze inleiding volgt hoofdstuk 2 waarin de opzet van het onderzoek wordt beschreven. Vervolgens volgen drie resultatenhoofdstukken. In hoofdstuk 3 wordt de eerste onderzoeksvraag beantwoord: hoeveel scholen voor SO en SBO bieden buitenschoolse opvang aan of zijn voornemens om dat op korte termijn te gaan doen? Hoofdstuk 4 behandelt de tweede onderzoeksvraag: wat zijn de keuzemotieven van ouders die een kind hebben in het SO of SBO en die gebruik maken van Buitenschoolse Opvang? In hoofdstuk 5 komt de derde onderzoeksvraag aan de orde. Vervolgens worden in hoofdstuk 6 de resultaten van dit onderzoek naast de eerdere bevindingen geplaatst. Het laatste hoofdstuk (7) bevat conclusies en aanbevelingen.

2 Opzet van het onderzoek

In dit hoofdstuk wordt per onderzoeksvraag beschreven hoe en onder welke groepen de verzameling van gegevens heeft plaatsgevonden. Informatie over de respons wordt gegeven in de resultatenhoofdstukken (hoofdstuk 3 en 4).

Vraag 1: Hoeveel scholen voor SO en SBO bieden Buitenschoolse opvang aan? In welke vorm en geschikt voor welke leerlingen? Verschilt het aantal/percentage S(B)O-scholen die een voorziening aanbiedt per cluster?

Alle SO en SBO-scholen hebben een brief ontvangen met de vraag of zij willen meedoen aan het onderzoek. Alleen de scholen die aan het eerdere onderzoek hebben deelgenomen zijn uitgesloten van dit onderzoek, omdat de vragen deels overlappen. De directeurs van de scholen is gevraagd een korte internetvragenlijst in te vullen. In de vragenlijst werd gevraagd of de school al BSO aanbood, zo ja, wat voor type BSO dat was en zo nee, of de school voorbereidingen trof om BSO te gaan aanbieden. De scholen kregen een brief met een inlogcode waarmee ze de vragenlijst digitaal konden invullen. Na twee weken is een rappel uitgegaan naar scholen die de vragenlijst niet hadden ingevuld.

Vraag 2: Naar welk type opvang gaat de voorkeur van ouders uit? Wat zijn hun keuzemotieven?

Voor het beantwoorden van deze onderzoeksvraag hebben we ouders gezocht met een kind in het SO of SBO dat gebruik maakt van BSO. Zowel ouders die een kind hebben in een reguliere BSO-voorziening, in een BSO Plus-voorzieningen als in een aan de S(B)O-school gelieerde speciale BSO-voorziening, zijn in het onderzoek betrokken. Om de ouders te bereiken zijn de volgende routes gekozen: 1) via de scholen en 2) via de BSO's.

Ad 1) De scholen die in de internetvragenlijst (vraag 1) hebben aangegeven dat er op hun school BSO wordt aangeboden, is gevraagd of ze bereid zijn om de ouders een vragenlijst mee te geven.

Ad 2) We hebben allerlei BSO's (zowel reguliere als BSO Plus) gebeld om te vragen of ze bereid zijn om de ouders een vragenlijst mee te geven.

De ouders hebben een papieren vragenlijst gekregen met enkele vragen. Voorts werd hen gevraagd hun telefoonnummer in te vullen zodat een telefonisch interview met hen gehouden kon worden. Ook hier was het de bedoeling om ouders te bevragen met een kind in het SBO, ouders met een kind in een cluster 1-school, met een kind in een cluster 2-school, enzovoort. Maar ook hier gold dat we vanwege de lage respons gebruik hebben gemaakt van alle ouders die een vragenlijst hebben ingevuld, en dat (bijna) alle ouders die hun telefoonnummer hebben opgegeven, zijn gebeld⁴.

De ouders zijn bevroegd volgens een vooraf opgestelde interviewlijst. Vragen die zij voorgelegd hebben gekregen zijn onder andere: waarom zij voor dit type BSO gekozen hebben, wat daarbij hun motieven waren, onder welke voorwaarden ze níet voor deze BSO zouden hebben gekozen en onder welke voorwaarden ze voor een ander type BSO zouden kiezen. Daarbij leggen we verschillende scenario's aan hen voor. Zo proberen we zo specifiek mogelijk te weten te komen wat de wensen van ouders zijn en welke condities vervuld moeten zijn om voor een bepaald type BSO te kiezen. Vragen rondom leerlingenvervoer namen daarbij een belangrijke plaats in.

⁴ Omdat ouders met een kind op een cluster 4-school niet respondeerden, is na afloop van de dataverzameling nog een aparte poging ondernomen om enkele 'cluster 4-ouders' te bereiken. Daartoe zijn van één cluster 4-school telefoonnummers van ouders die gebruik maken van BSO verkregen. Zes ouders zijn gebeld.

Voor het verkrijgen van de medewerking van scholen en BSO-instellingen is een aanbevelingsbrief van OCW gebruikt.

Aangezien de respons in eerste instantie erg laag was, is de tijd die ouders kregen om te antwoorden, verlengd. Er moesten namelijk veel stappen worden gezet voor we de antwoorden hadden: scholen kregen een brief met de vraag om medewerking, daarna vulden ze de internetlijst in, daarna selecteerden wij de scholen die aangaven te willen meedoen aan het 'oudergedeelte' van het onderzoek, voorts werd een pakket ouderbrieven aan de school gestuurd, vervolgens moest de school deze brieven onder de ouders die gebruik maken van BSO verspreiden (eventueel via de BSO), daarna moesten de ouders de lijst invullen, vervolgens moesten die ouders worden geselecteerd die hun telefoonnummer hadden opgegeven en pas daarna konden deze ouders worden gebeld.

Vraag 3: Wat betekent de keuze van ouders voor het leerlingenvervoer?

De keuze van ouders heeft consequenties voor het leerlingenvervoer. Als het antwoord op vraag 2 bekend is zal worden uitgezocht welke consequenties dit heeft voor het vervoer van leerlingen. Hoeveel kilometers moeten dan worden gereisd? Hoeveel extra vervoerbewegingen zullen er zijn? Van welke regelingen kan gebruik worden gemaakt?

SBO en vier clusters SO

Het is binnen onderzoeksvragen 2 en 3 belangrijk een onderscheid te maken tussen SO en SBO, en tussen de verschillende doelgroepen leerlingen binnen het SO. Op het SBO zitten kinderen met een ontwikkelingsachterstand en lichte psychiatrische problematiek. Aan het SO nemen kinderen met uiteenlopende handicaps deel. Deze worden ingedeeld volgens de Clusters 1 tot en met 4:

- Cluster 1: Blinde en slechthorende kinderen
- Cluster 2: Dove en slechthorende kinderen en kinderen met ernstige spraak-taal moeilijkheden
- Cluster 3: Zeer moeilijk lerende kinderen (ZMLK), lichamelijk gehandicapten (Mytyl of LG), meervoudig gehandicapten (Tytyl of MG) en langdurig zieke kinderen met somatische problematiek (LZ)
- Cluster 4: Zeer moeilijk opvoedbare kinderen (ZMOK) en langdurig psychiatrisch zieke kinderen (LZ)

Het was de bedoeling ouders te betrekken van kinderen die een cluster 1-school bezoeken, ouders van kinderen die een cluster 2-school bezoeken, enzovoort, evenals ouders met een kind in het SBO. Op basis hiervan zou de selectie van BSO's voor het onderzoek plaatsvinden. Er bleken echter dusdanig weinig scholen te zijn die zowel BSO aanboden als bereid waren aan het onderzoek mee te doen dat we alle scholen die daartoe bereid waren aan het onderzoek hebben laten deelnemen. De verdeling SO-SBO is goed, maar binnen het SBO geldt dat lang niet van ieder cluster scholen/BSO's hebben deelgenomen. Het gros van de ouders die hebben deelgenomen aan het onderzoek heeft een kind in het SBO of een SO-Cluster 3-school.

De verdeling in clusters is overigens nog vrij grof: ook binnen de clusters bestaan heel verschillende scholen. Die scholen trekken kinderen met verschillende achtergronden. Zo zijn er binnen cluster 4 bijvoorbeeld scholen die vroeger ZMOK-school waren (voor zeer moeilijk opvoedbare kinderen). Op deze scholen zitten leerlingen met gedragsstoornissen zoals ODD/CD. Er zijn ook cluster 4-scholen die meer kinderen met een autisme spectrum stoornis (ASS) of met ADHD of andere psychiatrische problematiek hebben. Het is waarschijnlijk dat de wens van de ouders sterk afhangt van de precieze beperking die het kind heeft. In het bestek van dit onderzoek was het echter niet mogelijk om dit soort uitsplitsingen te maken.

Analyses

In de analyses is vooral gekeken naar het onderscheid tussen SBO en SO. Binnen SO is steeds gekeken naar verschillen tussen de clusters. Hoewel we verstedelijkingsgraad wel hebben meegenomen als variabele, rapporteren we hier verder niet over. Door de kleine aantallen moest van een zevenpuntsschaal een dichotomie gemaakt worden (stadsscholen versus plattelandsscholen) en dat leverde geen interessante resultaten op.

3 Aanbod van BSO op scholen voor speciaal (basis)onderwijs

In dit hoofdstuk beantwoorden we de eerste onderzoeksvraag:

1. *Hoeveel scholen voor SBO en SO bieden Buitenschoolse opvang aan? In welke vorm en geschikt voor welke leerlingen? Verschilt het aantal/percentage SBO- en SO-scholen die een voorziening aanbiedt per cluster?*

Tabel 1 bevat informatie over de populatie en de onderzoeksgroep scholen voor SBO en SO. Aan het onderzoek hebben 292 van de 585 aangeschreven speciale (basis)scholen meegedaan. Dit is een respons van 50 procent. De scholen zijn benaderd op het niveau van de hoofdlocaties, nevenlocaties zijn niet afzonderlijk benaderd.

Tabel 3.1 Populatie en respons SBO- en SO-scholen, per type

| | Populatie Aantal | Respons Aantal (%) |
|-------------------------|---------------------|-----------------------|
| Speciaal basisonderwijs | 312 | 163 (52%) |
| Cluster 1 | 3 | |
| Cluster 2 | 34 | 14 (41%) |
| Cluster 3 | 156 | 89 (57%) |
| Cluster 4 | 80 | 26 (33%) |
| Totaal | 585 | 292 (50%) |

We zien dat er een betrekkelijk hoge respons is op het onderzoek. Vooral de scholen binnen cluster 3 en ook de scholen voor SBO hebben goed gerepsondeerd, met percentages ruim boven de 50 procent. Scholen binnen cluster 2 en cluster 4 hebben iets minder goed gerepsondeerd. Afgezet tegen responscijfers die doorgaans met vragenlijstonderzoek worden gerealiseerd, zijn dit niettemin nog steeds hoge percentages. Vanuit cluster 1 is er ook na een herhaalde uitnodiging om mee te werken aan het onderzoek jammer genoeg niet gerepsondeerd.

De gehele responsgroep is op basis van een viertal achtergrondkenmerken vergeleken met de populatie van alle 585 aangeschreven SBO- en SO-scholen: schoolgrootte, denominatie, regio, verstedelijkingsgraad. Geconcludeerd kan worden dat de verkregen onderzoeksgroep SBO- en SO-scholen een goede doorsnede vormen van de populatie. Anders: we mogen er van uitgaan dat de onderzoeksgroep representatief is voor de totale populatie van SBO- en SO-scholen, met die kanttekening dat de uitspraken in dit rapport geen betrekking hebben op de situatie van BSO op de scholen van cluster 1. De uitkomsten van het representativiteitsonderzoek zijn opgenomen in de bijlage.

We vervolgen dit hoofdstuk met informatie over BSO op de SBO- en SO-scholen met betrekking tot:

- het aanbod,
- het type,
- de openingstijden,
- de deelname van kinderen,
- het bestaan van wachtlijsten en
- de aanbieders.

De resultaten van de SBO- en SO-scholen worden steeds in samenhang gepresenteerd. Interessante en zinvolle verschillen tussen de verscheidene clusters van SO-scholen worden in de toelichting bij de tabellen uiteengezet.

Aanbod

Hoewel SBO- en SO-scholen (nog) niet de wettelijke verplichting hebben om BSO aan te bieden, gaan SBO- en SO-scholen niettemin langzaam maar zeker over tot het organiseren van opvang na de reguliere schooltijd. Maar om welk deel van de scholen gaat het dan? Daarover biedt onderstaande tabel uitsluitsel.

Tabel 3.2 Biedt uw school BSO aan?

| | SBO | SO |
|--|------------|------------|
| | Aantal (%) | Aantal (%) |
| Nee | 120 (74%) | 92 (72%) |
| Ja | 29 (18%) | 20 (16%) |
| Nog niet, maar wel treffen wel voorbereidingen | 14 (9%) | 16 (13%) |

Driekwart van de scholen biedt geen BSO aan. SBO- en SO-scholen bieden ongeveer even vaak BSO aan. Ongeveer één op de zes scholen biedt BSO aan. SO-scholen lijken wat vaker voorbereidingen te treffen om op termijn BSO aan te bieden. Binnen de SO-scholen is het vooral cluster 3 dat BSO aanbiedt: 21 procent van de scholen (dit zijn 18 scholen) tegenover 7 procent (let wel, dit is maar 1 school) van de scholen binnen cluster 2. Slechts 4 procent (dit is ook maar 1 school) van de scholen binnen cluster 4 biedt BSO aan. Ook treffen de cluster 3-scholen vaker voorbereidingen (14 procent is daarmee bezig, ofwel 12 scholen), hoewel ook 12 procent van de cluster-4 scholen (dit zijn 3 scholen) hiermee doende is. Maar 7 procent (dit staat voor 1 school) van de cluster-2 scholen treft voorbereidingen om BSO aan te bieden.

Dit betekent dat de bevindingen in dit hoofdstuk met betrekking tot BSO in het SO dus grotendeels betrekking hebben op de situatie op de cluster-3 scholen, want daar wordt vooral BSO aangeboden. Resultaten met betrekking tot de situatie in de clusters 2 en 4 berusten op kleine aantallen scholen.

SBO

Vanuit het SBO is herhaaldelijk opgemerkt dat de regiofunctie van de school, in combinatie met de reistijden van kinderen, ervoor zorgt dat het ingewikkeld is om (verplicht) aan BSO te doen. Een SBO-school zegt in dit verband:

“Kinderen komen vaak met de bus, dus opvang zou in de eigen stad/het eigen dorp plaats moeten vinden. Ouders kunnen voor opvang natuurlijk altijd in de eigen plaats terecht bij aanbieders, dit hoeft niet via school te lopen. Het was altijd al geregeld. Voor SBO-kinderen heb je vaak heel gespecialiseerde opvang nodig. Lijkt me financieel niet uit te kunnen, niet in deze regio!”

Een andere SBO-school merkt op:

“Bij invoering zijn de te verwachten problemen o.a.: - regionale structuur samenwerkingsverband - schoolbusvervoer - opleidingsniveau BSO - opvangvoorzieningen SBO-school - opvangwensen ouders liggen niet in eerste instantie op de SBO-school, maar bij de scholen in buurt/wijk/dorpen waar ook de andere kinderen naar school gaan.”

Meerdere SBO-scholen vinden het wenselijk dat hun kinderen in de eigen leefomgeving BSO krijgen.

Eén van die scholen zegt:

“Besloten is de leerlingen van het SBO niet in de SBO-school buitenschoolse opvang aan te bieden, maar ze te verwijzen naar BSO-voorzieningen in de eigen wijk. Hoofdargument hiervoor is de leerlingen niet geheel van hun eigen leefomgeving af te sluiten.”

SO

Bij de SO-scholen wordt ook de regionale functie van de school als belemmerende factor in het geheel gezien:

“Voor een regio-school voor speciaal onderwijs is het regelen en aanbieden van BSO bijna onmogelijk.”

Soms is de wil er wel om aan BSO te doen, maar staan er grote praktische bewaren in de weg, waaronder de lange reistijden en het leerlingenvervoer:

“Ik zou graag naschoolse opvang willen verzorgen, maar het leerlingenvervoer is een groot beletsel.”

“Wij zijn een school voor Speciaal Onderwijs. Onze leerlingen worden vervoerd naar en van school vanuit een grote regio. De kinderen zijn derhalve voor en na schooltijd lange tijd onderweg naar school/huis. Hierdoor is het praktisch gezien niet mogelijk om bij (of vanuit) onze school een BSO voorziening te treffen.”

“Doordat 90% van onze leerlingen met taxi's komt (vaak van zeer ver!) is BSO niet mogelijk bij ons.”

Type

De scholen die zeggen dat ze op dit moment al BSO aanbieden, dan wel voorbereidingen treffen om BSO aan te gaan bieden, is gevraagd om wat voor soort BSO het gaat. Eerst presenteren we de gegevens van de scholen die momenteel al BSO aanbieden.

Tabel 3.3a Om wat voor soort BSO gaat het? (deze scholen hebben al BSO)

| | SBO | SO |
|--|------------|------------|
| | Aantal (%) | Aantal (%) |
| BSO toegankelijk voor leerlingen onze school | 6 (21%) | 8 (40%) |
| BSO toegankelijk voor leerlingen van onze school plus leerlingen van SBO- of SO-scholen uit de buurt | 2 (7%) | 8 (40%) |
| BSO toegankelijk voor kinderen alle typen onderwijs | 15 (52%) | 2 (10%) |
| Anders | 6 (21%) | 2 (10%) |

Op de SBO-scholen die momenteel al BSO aanbieden, komt BSO die toegankelijk is voor kinderen van alle typen het meest vaak voor: in ruim de helft (52 procent) van alle gevallen. In het SO is dit anders. Daar komt het duidelijk minder vaak (10 procent) voor dat er een vorm van BSO is die toegankelijk is voor alle kinderen. Andere vormen van BSO waarbij de deelnemers enkel uit kinderen met beperkingen bestaan, zijn populairder.

De resultaten met betrekking tot het SO weerspiegelen vooral de situatie binnen de cluster-3 scholen. De enige cluster-2 school biedt een andere vorm van BSO aan. De enige cluster-4 school biedt BSO aan die toegankelijk is voor leerlingen van hun school plus leerlingen van SBO- of SO-scholen uit de buurt.

Er is zowel een groepje SBO als SO-scholen dat opmerkt dat ze andere vormen van BSO aanbieden. Om welke vormen gaat het hier? Bij de zeven SBO-scholen gaat het in vijf gevallen om:

- BSO toegankelijk voor de leerlingen van onze school en leerlingen van (naburige) reguliere basisscholen.

Bij de overige SBO-school gaat het om een bijzondere vorm van BSO, namelijk:

- BSO op basis van hulpvraag/indicatie;

Bij de twee SO-scholen gaat het om deze vormen van BSO:

- BSO in de vorm van vakantieopvang/weekeindopvang door een externe zorgaanbieder op hun schoollocatie (cluster-3 school);
- BSO in overleg met nabijgelegen kinderopvangcentrum (cluster-2 school).

SBO

Enkele SBO- en SO-scholen worden of zijn al heel actief op het gebied van het aanbieden van BSO. Bijvoorbeeld:

“Voor een SBO-school zijn we al erg ver. Wij bieden reguliere opvang met speciale begeleiding en behandeling.”

SO

Eén van de SO-scholen zegt:

“Over enkele jaren zal onze SO-school in zee gaan met een aanbieder voor BSO+.”

Hieronder worden de gegevens gerapporteerd van de scholen die momenteel nog geen BSO aanbieden, maar wel alvast voorbereidingen daartoe treffen.

Tabel 3.3b Om wat voor soort BSO gaat het? (deze scholen treffen voorbereidingen voor aanbieden van BSO)

| | SBO | SO |
|--|------------|------------|
| | Aantal (%) | Aantal (%) |
| BSO toegankelijk voor leerlingen onze school | 4 (29%) | 8 (50%) |
| BSO toegankelijk voor leerlingen van onze school plus leerlingen van SBO- of SO-scholen uit de buurt | 4 (29%) | 4 (25%) |
| BSO toegankelijk voor kinderen alle typen onderwijs | 2 (14%) | 2 (13%) |
| Anders | 4 (29%) | 2 (13%) |

De SBO-scholen die momenteel voorbereidingen treffen voor het aanbieden van BSO, oriënteren zich op verschillende vormen. Er is hierbij niet een heel duidelijke voorkeursvorm van BSO te onderscheiden. Opvallend is dat de SBO-scholen die voorbereidingen treffen voor het beginnen met BSO, zich minder vaak oriënteren op BSO die toegankelijk is voor kinderen van alle typen onderwijs. Onder de SBO-scholen die reeds BSO aanbieden, is deze vorm juist het meest gekozen. Omdat het hier om relatief kleine aantallen gaat, moeten we echter voorzichtig zijn met het trekken van al te harde conclusies. De SO-scholen die in de voorbereidingsfase zitten, wijken in hun oriëntatie niet veel af van de keuzen, die de SO-scholen mét BSO, hebben gemaakt.

Ook de scholen die voorbereidingen treffen, noemen naast de in de tabel genoemde vormen nog andere vormen van BSO. De vier SBO-scholen noemen:

- Begeleiding van leerlingen naar BSO-aanbod op andere plekken;
- Leerlingen van onze school en andere leerlingen van scholen eigen bestuur;
- Waar mogelijk gaan onze leerlingen naar de reguliere opvang en komen kinderen die opvang plus nodig hebben bij ons;
- Eén school geeft aan nog geen duidelijkheid te hebben.

De twee SO-scholen die voorbereidingen voor het aanbieden van BSO treffen, noemen:

- In eerste instantie BSO speciaal onderwijs cluster 4 (cluster-4 school);
- VSO-leerlingen en kinderen van een kinderdagcentrum (cluster-3 school).

In de volgende tabel hebben we de scholen van tabel 3a en 3b samengenomen. Het gaat dus om alle scholen die BSO aanbieden of die daartoe voorbereidingen treffen.

Tabel 3.3c Om wat voor soort BSO gaat het?

| | SBO | SO | Cluster 2 | Cluster 3 | Cluster 4 |
|--|---------------|---------------|------------------|------------------|------------------|
| | Aantal (%) | Aantal (%) | Aantal (%) | Aantal (%) | Aantal (%) |
| BSO toegankelijk voor leerlingen onze school | 10 (21%) | 17 (46%) | 1 (3%) | 16 (43%) | |
| BSO toegankelijk voor leerlingen van onze school plus leerlingen van SBO- of SO-scholen uit de buurt | 6 (13%) | 12 (32%) | | 9 (24%) | 3 (8%) |
| BSO toegankelijk voor kinderen alle typen onderwijs | 20 (43%) | 4 (11%) | | 4 (11%) | |
| Anders | 11 (23%) | 4 (11%) | 1 (3%) | 2 (5%) | 1 (3%) |

Tabel 3.3c laat duidelijk zien dat het vooral het SBO en het SO-cluster 3 zijn die BSO aanbieden. BSO toegankelijk voor alle typen kinderen komt in het SBO geregeld voor (bijna in de helft van de gevallen) maar in het SO bijna nooit. De vier responderende cluster 4-scholen bieden BSO aan voor leerlingen met een beperking.

Openingstijden

De openingstijden van de BSO kunnen van school tot school verschillen. Aan de scholen die al BSO aanbieden, is gevraagd op welke dagen zij BSO aanbieden en welke openingstijden ze hierbij hanteren. Hoewel de verschillen klein zijn, lijkt het erop dat de openingstijden van BSO op de SBO-scholen een beetje ruimer te zijn. BSO loopt op de SBO-scholen wat vaker een half uurtje door naar het begin van de avond. Op een paar SBO-scholen is de BSO tot 19.00 uur of zelf 19.30 uur open. Ook op een paar SO-scholen zijn er ruime openingstijden, op doordeweekse dagen soms tot 20.00 uur of zelfs 21.00 uur, ook op de woensdag en vrijdag.

Onderstaande tabel geeft aan hoeveel dagen per week de SBO- en SO-scholen BSO aanbieden.

Tabel 3.4 Hoeveel dagen per week wordt deze BSO aangeboden?

| | SBO | SO |
|------------------|------------|------------|
| | Aantal (%) | Aantal (%) |
| 1 dag per week | 3 (11%) | 7 (37%) |
| 2 dagen per week | | |
| 3 dagen per week | 7 (25%) | |
| 4 dagen per week | 2 (7%) | 2 (11%) |
| 5 dagen per week | 16 (57%) | 10 (53%) |

Als scholen BSO aanbieden, dan doen ze dit meestal voor vijf dagen in de week. Dit geldt zowel voor de SBO- als de SO-scholen. De scholen die één dag per week BSO aanbieden, doen dit doorgaans op de woensdag.

Deelname

Uit de nu volgende tabel wordt duidelijk dat er niet heel veel kinderen van de SBO- en SO-scholen gebruik maken van de BSO. Om een indruk te geven vermelden we in de tabel het gemiddelde aantal kinderen en het percentage kinderen per school. Het aantal genoemde kinderen is hierbij gedeeld door het totaal aantal leerlingen van de school.

Tabel 3.5 Hoeveel kinderen van uw school maken gebruik van deze BSO?

| | SBO | SO |
|--|----------------|----------------|
| | Gemiddelde (%) | Gemiddelde (%) |
| | 10 (7%) | 12 (7%) |

In zowel het SBO als het SO neemt ruim zeven procent van de kinderen van de school deel aan BSO van de eigen school. Er zijn echter verschillen in percentages tussen individuele scholen. Tussen de SBO-scholen zijn de verschillen in de percentages kinderen die gebruik maken van BSO groter dan tussen de SO-scholen. We merken opnieuw op dat het percentage in het SO vooral gebaseerd is op de genoemde aantallen kinderen in cluster-3 scholen, want daar wordt, zoals eerder opgemerkt, vooral BSO aangeboden.

Er zijn SBO-scholen die onder ouders weinig animo ontwaren voor BSO via de school. Citaat:

“We hebben in 2007 een inventarisatie gedaan bij onze ouders/verzorgers in samenwerking met een aanbieder. Ouders/verzorgers toonden echter minimale belangstelling (slechts 3 leerlingen). Op basis van dit geringe aantal was een aanbieding bij onze school niet haalbaar. Reden voor ouders: Wij zijn een school voor SBO en onze geografische ligging is buiten een woonwijk. Het zelf ophalen/brengen naar de BSO bij de school is een probleem voor ouders. Ouders maken wel gebruik van BSO in hun woonwijk. Het leerlingenvervoer brengt de kinderen naar deze BSO in de wijk.”

Ook in het SO wordt getwijfeld aan de interesse van ouders voor BSO, zoals duidelijk wordt uit het volgende citaat:

“In 2007 is er een onderzoek gehouden onder de ouders van mijn school. Dit onderzoek vond plaats in combinatie tussen mijn school en een zorginstelling die de BSO zou invullen. Uit dit onderzoek bleek dat er weinig animo was voor een BSO. Er waren twee knelpunten: -geringe interesse voor BSO - aanwezige interesse was erg verdeeld over de wijze waarop de BSO moest worden ingevuld. Alleen woensdagmiddag of meerdere middagen? Eventueel zaterdagopvang. Derhalve (nu) geen invulling kunnen geven aan de BSO.”

Weer een andere SO-school verwoordt het zo:

“Wij hebben hier eigenlijk geen kandidaten voor. Vorig jaar hadden wij slechts 1 kind dat hier gebruik van maakte.”

WachtlIJst

Omdat er betrekkelijk weinig kinderen van de SBO- en SO-scholen gebruik maken van BSO, mag worden verwacht dat de wachtlijstproblematiek geen al te grote vormen aanneemt.

Tabel 3.6a Is er een wachtlijst voor deze BSO?

| | SBO | SO |
|-----|------------|------------|
| | Aantal (%) | Aantal (%) |
| Ja | 6 (20%) | 4 (20%) |
| Nee | 24 (80%) | 16 (80%) |

Op een overgrote meerderheid (80 procent) van de scholen bestaat geen wachtlijst voor BSO. Op een duidelijke minderheid van de SBO- en de SO-scholen (20 procent) die BSO aanbieden, bestaat wel een wachtlijst.

Scholen die bij de vorige vraag hebben aangegeven dat er een wachtlijst is voor BSO, is gevraagd hoeveel kinderen er op die wachtlijst staan. Zoals uit Tabel 3.6b naar voren komt, gaat dit om heel kleine groepjes per school. Ook hier is gerekend met een percentage van de totale schoolbevolking.

Tabel 3.6b Zo ja, hoeveel kinderen staan op de wachtlijst?

| | SBO | SO |
|--|----------------|----------------|
| | Gemiddelde (%) | Gemiddelde (%) |
| | 6 (3%) | 5 (3%) |

Blijkens de tabel staan er op de wachtlijst voor BSO heel kleine aantallen en percentages van de eigen schoolbevolking, zowel op de SBO- als de SO-scholen.

De oorzaken van het bestaan van een wachtlijst kunnen heel divers zijn. Soms komt het doordat het schoolgebouw onvoldoende ruimte biedt om kinderen opvang te bieden, soms komt het doordat er onvoldoende personeel beschikbaar is die BSO kan verzorgen. Hoe zit dit bij de SBO-scholen en SO-scholen in dit onderzoek die kenbaar hebben gemaakt dat ze met een wachtlijstproblematiek kampen?

Tabel 3.6c Zo ja, wat is de reden dat er kinderen op de wachtlijst staan? (meerdere antwoorden mogelijk)

| | SBO | SO |
|-----------------------|------------|------------|
| | Aantal (%) | Aantal (%) |
| Onvoldoende ruimte | 4 (80%) | 4 (100%) |
| Onvoldoende personeel | 1 (20%) | 1 (25%) |

Het bestaan van wachtlijsten voor BSO heeft meer te maken met het gebrek aan ruimte dan met het gebrek aan personeel, zo valt af te leiden uit Tabel 6c. Ook hier is een slag om de arm geboden: het gaat immers om kleine aantallen scholen.

SBO

Meermalen wordt opgemerkt dat BSO in samenhang moet worden bekeken met de bijzondere status van de kinderen en de eisen die dit stelt aan BSO. Zo zegt één van de SBO-scholen:

“Ik denk, dat het moeilijk is om BSO voor dit soort kinderen te realiseren. Daarvoor moeten goed opgeleide en ervaren krachten zijn.”

Een andere SBO-school kiest hiervoor de volgende woorden:

“Pedagogisch geschoold personeel dat bekend is met psychiatrische beelden als adhd en pdd-nos is belangrijk.”

SO

In het SO worden vergelijkbare geluiden gehoord:

“Wij zijn een school voor Speciaal Onderwijs. BSO voor deze leerlingen vraagt een specialistische begeleiding.”

Aanbieders

BSO wordt veelal verzorgd door aanbieders waarmee de scholen een overeenkomst sluiten. Vraag is hoeveel scholen een dergelijke overeenkomst hebben. Deze vraag is voorgelegd aan alle scholen, onafhankelijk van het feit of de school al dan niet BSO aanbiedt.

Tabel 3.7a Heeft uw school een overeenkomst met een (of meer) aanbieder(s) voor BSO?

| | SBO Aantal (%) | SO Aantal (%) |
|-----|--------------------------|-------------------------|
| Ja | 58 (36%) | 22 (17%) |
| Nee | 102 (64%) | 108 (83%) |

Hoewel de SBO-scholen en de SO-scholen nagenoeg in gelijke mate BSO aanbieden (18 versus 16 procent, zie Tabel 3.2), wordt duidelijk dat de SBO-scholen naar verhouding vaker een overeenkomst hebben met één of meerdere BSO-aanbieders: 36 (SBO) versus 17 procent (SO). Uitgesplitst naar de clusters binnen het SO zijn deze percentages respectievelijk 7 procent (één cluster-2 school), 23 procent (20 van de 88 cluster-3 scholen) en 4 procent (één cluster-4 school).

Van de SBO- en SO-scholen die op dit moment al BSO aanbieden, heeft respectievelijk 83 procent en 70 procent een overeenkomst met één of meerdere aanbieders. Voor het SO betekent dit dat de enige cluster-2 school en de enige cluster-4 school (100 procent) een overeenkomst heeft met een aanbieder. Binnen de cluster-3 scholen betreft het twaalf van de achttien (67 procent).

Van de SBO- en SO-scholen die op dit moment nog geen BSO aanbieden, maar wel voorbereidingen daartoe treffen, zijn deze percentages respectievelijk 50 versus 6 procent. Dit laatste percentage heeft betrekking op één cluster-3 school die alvast een overeenkomst heeft met een aanbieder.

Zoals gezegd kunnen scholen voor het verzorgen van BSO een overeenkomst sluiten met één of meerdere aanbieders van BSO.

Tabel 3.7b Zo ja, met hoeveel aanbieders?

| | SBO Aantal (%) | SO Aantal (%) |
|--------------|--------------------------|-------------------------|
| 1 aanbieder | 44 (76%) | 19 (86%) |
| 2 aanbieders | 11 (19%) | 3 (14%) |
| 3 aanbieders | | |
| 4 aanbieders | 1 (2%) | |
| 5 aanbieders | 1 (2%) | |
| 6 aanbieders | | |
| 7 aanbieders | 1 (2%) | |

Verreweg de meeste SBO- en SO-scholen hebben een overeenkomst met één aanbieder van BSO. Een ruime minderheid heeft een overeenkomst met meerdere aanbieders. Daarbij is het zo dat er relatief meer SBO-scholen dan SO-scholen zijn die een overeenkomst hebben met meerdere aanbieders. Binnen het SO hebben alleen drie cluster-2 scholen een overeenkomst met twee aanbieders.

SO

Er zijn ook SO-scholen die wel een behoefte onder de ouders peilen, getuige de volgende opmerking:
“Er is onlangs een enquête onder ouders gehouden om de behoefte naar naschoolse opvang te peilen. Van de 650 vragenlijsten zijn er 198 terug ontvangen. 71 ouders geven aan geïnteresseerd te zijn. 41 kinderen worden al ergens opgevangen. Er wordt gewerkt aan een samenwerking met een zorgaanbieder.”

4 Voorkeuren en keuzemotieven van ouders

In dit hoofdstuk gaan we in op het onderzoek naar de voorkeuren en motieven van de ouders bij de keuze van BSO voor hun kinderen. De onderzoeksvraag die we hier beantwoorden, luidt:

2. *Naar welk type BSO gaat de voorkeur van de ouders uit? Wat zijn hun keuzemotieven? Onder welke voorwaarden kiezen zij voor welk type opvang?*

Respons

Aan SBO- en SO-scholen die hebben aangegeven BSO aan te bieden, is gevraagd of zij hun medewerking wilden verlenen aan een onderzoek onder de ouders. Dertig scholen hebben hier positief op gereageerd. Dit is ongeveer 60 procent van de SBO- en SO-scholen die BSO aanbiedt (zie hiervoor de resultaten van hoofdstuk 3). Het betreft 17 SBO-scholen en 13 SO-scholen (1 cluster-2 school en 12 cluster-3 scholen).

Via deze scholen zijn de ouders benaderd, op twee verschillende manieren. In de eerste plaats zijn er korte, schriftelijke vragenlijsten meegegeven via de kinderen. Aan de ouders is gevraagd om de ingevulde vragenlijst met de ingesloten retourenveloppe terug te sturen. In deze vragenlijst konden ouders naar voren brengen of ze aansluitend telefonisch geïnterviewd wilden worden over BSO voor hun kinderen. Een deel van de ouders wilde dit, een ander deel niet. Van de laatste groep hebben we dus alleen de ingevulde vragenlijst tot onze beschikking voor de analyses.

Ook op een andere manier is geprobeerd ouders in het onderzoek te betrekken, via de medewerking van BSO-aanbieders op SBO- en SO-scholen. Via negen van deze aanbieders zijn dezelfde vragenlijsten uitgezet onder de ouders.

We beginnen in paragraaf 4.1 met het presenteren van de resultaten die zijn verkregen via de schriftelijke vragenlijsten die via de scholen en via de BSO-aanbieders zijn uitgezet. Vervolgens rapporteren we in paragraaf 4.2 de resultaten met betrekking tot de telefonische interviews.

Inhoudelijk komen de volgende onderwerpen met betrekking tot BSO aan bod:

- gebruik (keuze type BSO, redenen, duur),
- ervaring met andere opvang,
- oriëntatie op opvang,
- keuzemotieven,
- voorwaarden,
- reizen van thuis naar school, van school naar BSO, van school/BSO naar thuis (reistijd, budget, tevredenheid) en
- stellingen over kosten, integratie/segregatie en reistijd.

4.1 Resultaten met betrekking tot de schriftelijke vragenlijst onder ouders

Uiteindelijk zijn er in totaal 78 ingevulde vragenlijsten binnengekomen, waarvan er 77 bruikbaar zijn voor analyses. Er zijn 40 ingevulde oudervragenlijsten geretourneerd die via de scholen zelf zijn uitgezet onder de ouders. Daarnaast zijn er 37 ingevulde vragenlijst teruggekomen via de aanbieders van BSO. Van deze ouders is niet bekend aan welk type S(B)O hun kinderen deelnemen.

Tabel 4.1 Respons ouders schriftelijke vragenlijsten via scholen

| | SBO | SO |
|--|------------|------------|
| | Aantal (%) | Aantal (%) |
| | 16 (40%) | 24 (60%) |

De 40 vragenlijsten die via de scholen zijn uitgezet, komen van ouders van 13 verschillende scholen. Daarvan zijn er 7 SBO-scholen (4 stadsscholen en 3 plattelandsscholen) en 6 SO-scholen (4 stadsscholen en 2 plattelandsscholen). Alle vragenlijsten uit het SO zijn afkomstig van ouders met een kind in een cluster-3 school. Per school zijn er dus gemiddeld ongeveer drie ingevulde vragenlijst binnengekomen. Dat hoeft geen verbazing te wekken, want het absolute en relatieve aantal kinderen dat gebruik maakt van BSO is op een school gering (zie hoofdstuk 3).

In het vervolg van dit hoofdstuk worden de analyseresultaten van de oudervragenlijsten, die zijn uitgezet via de scholen dan wel via de BSO-aanbieders, samengenomen en integraal gerapporteerd. Indien er verschillen bestaan tussen ouders met een kind in het SBO dan wel in het SO, dan worden deze bij de toelichting van de tabellen genoemd. We benadrukken dat het beeld dat in dit hoofdstuk kan worden geschetst van de voorkeuren en motieven van ouders wat betreft BSO voor hun kinderen, beperkt is, hooguit indicatief van aard.

Aantal kinderen

De eerste vraag aan de ouders is, met hoeveel kinderen ze gebruik maken van BSO.

Tabel 4.2 Wat is het aantal kinderen dat gebruik maakt van BSO?

| | Aantal (%) |
|------------|------------|
| 1 kind | 66 (87%) |
| 2 kinderen | 6 (8%) |
| 3 kinderen | 4 (5%) |

Verreweg de meeste ouders hebben één kind dat gebruik maakt van BSO. De gemiddelde leeftijd van het eerste kind is 10 jaar, dat van het tweede en derde kind respectievelijk 6 en 4 jaar.

Type

Er bestaan verschillende vormen van BSO. Hieronder staat een korte omschrijving.

Type 1: Speciale BSO, bij de school van mijn kind

Gespecialiseerde buitenschoolse opvang bij de (SO- of SBO) school van uw kind. De opvang vindt plaats in het schoolgebouw of op het terrein van de school. De BSO is toegankelijk voor leerlingen van de S(B)O-school en voor kinderen van S(B)O-scholen in de buurt. De leiding is speciaal opgeleid om met kinderen met een beperking van dit type om te gaan en de groepen zijn klein. Activiteiten, gebouw en materialen zijn aangepast aan dit type leerling.

Type 2: 'Gewone' BSO in of nabij de wijk

Op deze opvang zitten voornamelijk kinderen zonder beperking, hoewel er ook enkele plekken zijn voor kinderen uit het speciaal onderwijs en speciaal basisonderwijs. De leidsters zijn niet speciaal

geschoold om met deze leerlingen om te gaan, maar proberen wel het uw kind naar de zin te maken. Er zijn 15 kinderen per leidster; dit is normaal voor 'gewone' BSO. Binnen de school zijn geen speciale aanpassingen verricht voor kinderen met een beperking.

Type 3: BSO Plus, Gespecialiseerde buitenschoolse opvang in eigen of naburig dorp of in eigen stad. Deze BSO is toegankelijk voor leerlingen van de S(B)O-scholen uit de omgeving, maar er zitten vaak ook leerlingen uit het reguliere onderwijs (bijvoorbeeld leerlingen met een 'rugzakje') op. De leiding is speciaal opgeleid om met kinderen met diverse beperkingen om te gaan en de groepen zijn klein. Activiteiten, gebouw en materialen zijn aangepast aan leerlingen met een beperking.

In de nu volgende figuur staat vermeld hoe vaak van welke vorm BSO gebruik wordt gemaakt.



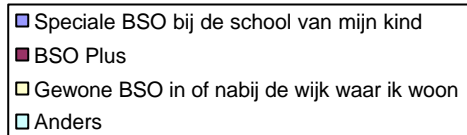
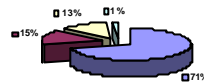
Ouders maken voor hun kind(eren) vooral gebruik van speciale BSO bij de school van hun kind(en). Dit geldt nog sterker voor de ouders met een kind in het SO. Van die ouders maakt 77 procent gebruik van speciale BSO bij de school van hun kind, versus 38 procent van de ouders met een kind in het SBO.

De helft (50 procent) van de ouders die voor hun kind gebruik maakt van BSO voor hun kind, doet dit via gewone BSO, in of nabij de wijk waar ze wonen. Onder de ouders met een kind in het SO komt dit in het geheel niet voor.

Keuze gedrag

Vervolgens is de ouders de situatie voorgelegd welke vorm van BSO ze zouden kiezen als ze hierin de vrije keuze hadden gehad.

Figuur 4.2
Als u de keuze had gehad uit alle
bovenstaande opties, wat zou u dan
gekozen hebben?

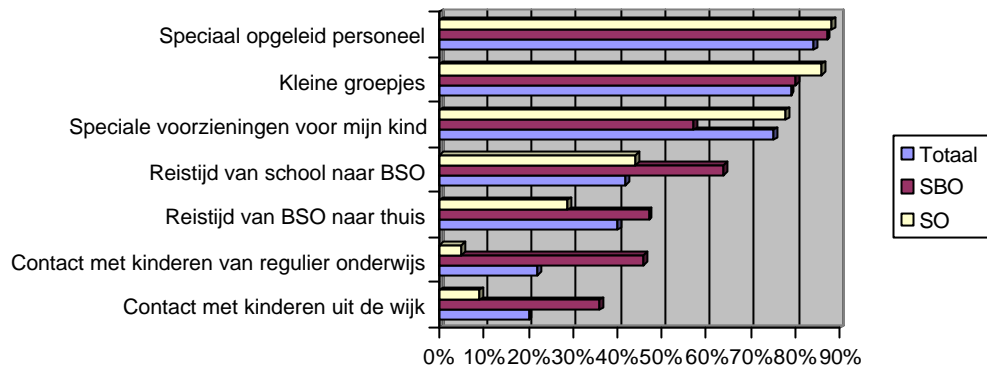


Bij vergelijking van de inhoud van Tabel 4.3 en Tabel 4.4 valt op dat ‘speciale BSO bij de school van mijn kind’ aan populariteit wint als ouders de vrije keuze hadden gehad. Ruim 70 procent van de ouders zou hiervoor kiezen, terwijl nu bijna 60 procent van de ouders van deze vorm van BSO gebruik maakt voor hun kind(eren).

56 Procent van de ouders met een kind in het SBO en 88 procent van de ouders met een kind in het SO zou kiezen voor speciale BSO bij de school van hun kind. De overige 44 procent van de ouders met een kind in het SBO zou kiezen voor gewone BSO in of nabij de wijk waar ze wonen. De resterende 13 procent van de ouders met een kind in het SO zou kiezen voor BSO Plus voor hun kind.

Ouders laten zich bij de keuze van BSO voor hun kind leiden door verschillende zaken. De ene vindt het een absolute voorwaarde dat BSO wordt verzorgd door speciaal opgeleid personeel voor het werken met kinderen met een beperking. De andere vindt het echter belangrijk dat haar kind in aanraking komt met kinderen zonder een beperking die naar een reguliere basisschool gaan. Daarom is ouders gevraagd in hoeverre ze de in de tabel genoemde zaken belangrijk vinden bij de bepaling van hun keuze voor de juiste vorm van BSO voor hun kind. Daarbij konden ze kiezen uit drie antwoordmogelijkheden, namelijk: ‘niet belangrijk’, ‘beetje belangrijk’ en ‘heel belangrijk’. In de nu volgende tabel zijn enkel de aantallen en percentages genoemd van de antwoordmogelijkheid ‘heel belangrijk’. De zaken die door vele ouders als heel belangrijk worden gevonden, staan bovenaan in de tabel. Omdat er aardige verschillen zijn tussen ouders met kinderen in het SBO en SO bij de bepaling van hun keuze voor de juiste vorm van BSO voor hun kind, zijn de gegevens in de tabel uitgesplitst naar SBO en SO. Voorzichtigheid bij de interpretaties is echter geboden. Het betreft immers betrekkelijk kleine groepen ouders waarop deze resultaten zijn gebaseerd.

Figuur 4.3
Hoe belangrijk zijn de volgende zaken bij de keuze voor BSO?



Wat veel ouders (zowel die met kinderen in SBO als SO) vooral heel belangrijk vinden bij het maken van de juiste keuze van BSO voor hun kind, zijn twee zaken:

- de aanwezigheid van speciaal opgeleid personeel en
- de aanwezigheid van kleine groepjes.

Speciale voorzieningen voor mijn kind worden ook heel belangrijk gevonden, maar dat is sterker onder de ouders met een kind in het SO. De reistijd van school naar BSO wordt door de ouders met een kind in het SBO belangrijker gevonden dan de ouders met een kind in het SO. Dit lijkt ook op te gaan voor de andere zaken, te weten de reistijd van BSO naar huis, het contact met kinderen van het reguliere onderwijs en het contact met kinderen uit de wijk.

Kortom, zowel ouders met een kind in het SBO als ouders met een kind in het SO hebben meestal een voorkeur voor speciale BSO voor hun kind, bij de school waar het kind naartoe gaat. De belangrijkste motieven die ze daarvoor hebben zijn dat speciale BSO's personeel hebben dat speciaal is opgeleid om met deze kinderen om te gaan, en dat er kleine groepjes zijn. De voorkeur voor deze speciale soort van opvang leeft bij ouders met een kind in het SO sterker dan bij ouders van kinderen in het SBO. Ouders met een kind in het SBO hebben weliswaar meestal ook een voorkeur voor speciale opvang bij de school, maar er is ook een aanzienlijke groep die kiest voor reguliere opvang. Motieven die dan een belangrijke rol spelen zijn het contact met kinderen uit de wijk en/of met kinderen uit het reguliere onderwijs.

4.2 Resultaten uit de telefonische interviews onder ouders

In deze paragraaf gaan we in op de resultaten die zijn verkregen via telefonische interviews met een groep ouders. Zoals gezegd konden ouders bij het invullen van de korte vragenlijst, die zowel via scholen als via BSO-aanbieders is uitgezet, aangeven of ze een verdiepend telefonisch gesprek wilden voeren over BSO voor hun kind.

Er is uiteindelijk met 47 ouders een telefonisch gesprek gevoerd. Het betreft 20 ouders die afkomstig zijn van 10 verschillende scholen (5 SBO- scholen en 5 SO-scholen behorend tot cluster 3). Van zowel de 5 SBO- als SO-scholen zijn er 2 plattelandsscholen; 3 zijn stadsscholen.

De overige 27 ouders nemen met hun kinderen deel aan opvang van 5 verschillende BSO-aanbieders. Van deze ouders is niet bekend in welk type S(B)O hun kinderen zitten en waar de school staat (op het platteland of in de stad) waar hun kind naartoe gaat. Wel is van alle ouders met wie een telefonisch interview is gevoerd, bekend welke beperking hun kind heeft. Die resultaten staan in tabel 4.3.

Tabel 4.3 Wat is de beperking van uw kind?

| | Aantal (%) |
|----------------------------|------------|
| Anders | 17 (36%) |
| Fysieke beperking | 10 (21%) |
| Psychiatrische stoornis | 8 (17%) |
| (Zeer) Moeilijk lerend | 7 (15%) |
| Autisme stoornis | 5 (11%) |
| (Zeer) moeilijk opvoedbaar | - |
| Doof/slechthorend | - |

Onder de ouders met wie een telefonisch gesprek is gevoerd, komen kinderen voor met uiteenlopende aandoeningen. De grootste groep is 'anders', gevolgd door kinderen met een fysieke beperking. Tot de eerste groep kunnen veel kinderen met een verstandelijke beperking/ontwikkelingsachterstand (van 'licht' tot 'zwaar') (cluster 3) en ook enkele kinderen met het Syndroom van Down (vooral cluster 3) worden gerekend. In de tweede groep kinderen zitten veel rolstoelgebonden kinderen (cluster 3). Ook ouders van kinderen met een psychiatrische stoornis (cluster 4), (zeer) moeilijk lerende kinderen (cluster 3) en autisme (vooral cluster 4) komen voor, maar in mindere mate. Ouders van kinderen met (zeer) moeilijk opvoedbare kinderen (cluster 4) en dove/slechthorende kinderen (cluster 2) komen niet voor.

Op basis van deze en de vorige gegevens die met de schriftelijke vragenlijst zijn verkregen, is geprobeerd te bepalen in welk type S(B)O (waaronder de clusters) de kinderen zitten van de ouders met wie een telefonisch interview is gehouden. Vaak is dat gelukt, maar soms ook niet. Kinderen met bijvoorbeeld 'diabetes' kunnen in principe in elke vorm van S(B)O voor komen. Uiteindelijk betreft het hoofdzakelijk ouders van kinderen die in het SBO of in cluster 3 van het SO zitten. Ook de kinderen die een autistische of psychiatrische stoornis hebben, blijken veelal naar een cluster 3-school te gaan. Ouders met kinderen in andere clusters van SO doen nagenoeg niet mee.

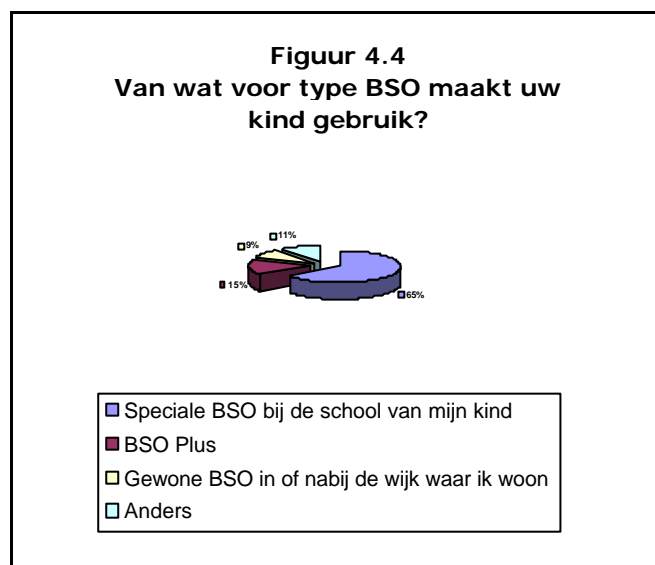
Omdat er in het onderzoek nagenoeg geen ouders van kinderen uit cluster 4 meedoen, is besloten om de groep ouders met kinderen met een psychiatrische stoornis indicatief te houden voor hoe ouders

met kinderen in cluster 4 aankijken tegen BSO. Immers, in cluster 4 zijn deze kinderen vaak te vinden. Het gaat hier om een beperkte groep van 8 ouders.⁵

Voorts is de woonplaats van de gebelde ouders bekend. Dit gegeven is gebruikt om te bepalen of de school waar hun kind naartoe gaat een 'plattelandsschool' dan wel 'stadsschool' is. Uit de resultaten blijkt echter dat dit geen relevant onderscheid oplevert.

Type

We presenteren hieronder nogmaals het type BSO waar de ouders met hun kinderen met een beperking gebruik van maken, nu enkel van de 47 telefonisch geïnterviewde ouders. Bij vergelijking met de inhoud van Tabel 4.3, waarin het gebruik van de 77 ouders die via de schriftelijke vragenlijst hebben meegedaan, staat, kunnen we zien dat het gebruik in termen van het type BSO nagelijk gelijk is.



Zowel de ouders van kinderen in SBO als SO maken vooral (tweederde van de ouders) gebruik van speciale BSO bij de school van hun kind. Gewone BSO in en nabij de wijk waar ze wonen, wordt door de resterende groep (een derde) van de SBO-ouders benut. Zij maken geen gebruik van BSO Plus of andere vormen van BSO.

BSO Plus wordt door een minderheid van de SO-ouders gebruikt (7 ouders, ofwel 18 procent). Binnen het SO maakt slechts één van de ouders (3 procent) gebruik van gewone BSO voor hun kind. Andere vormen van BSO (zoals gewone BSO bij de school van mijn kind) worden uitsluitend door SO-ouders benut.

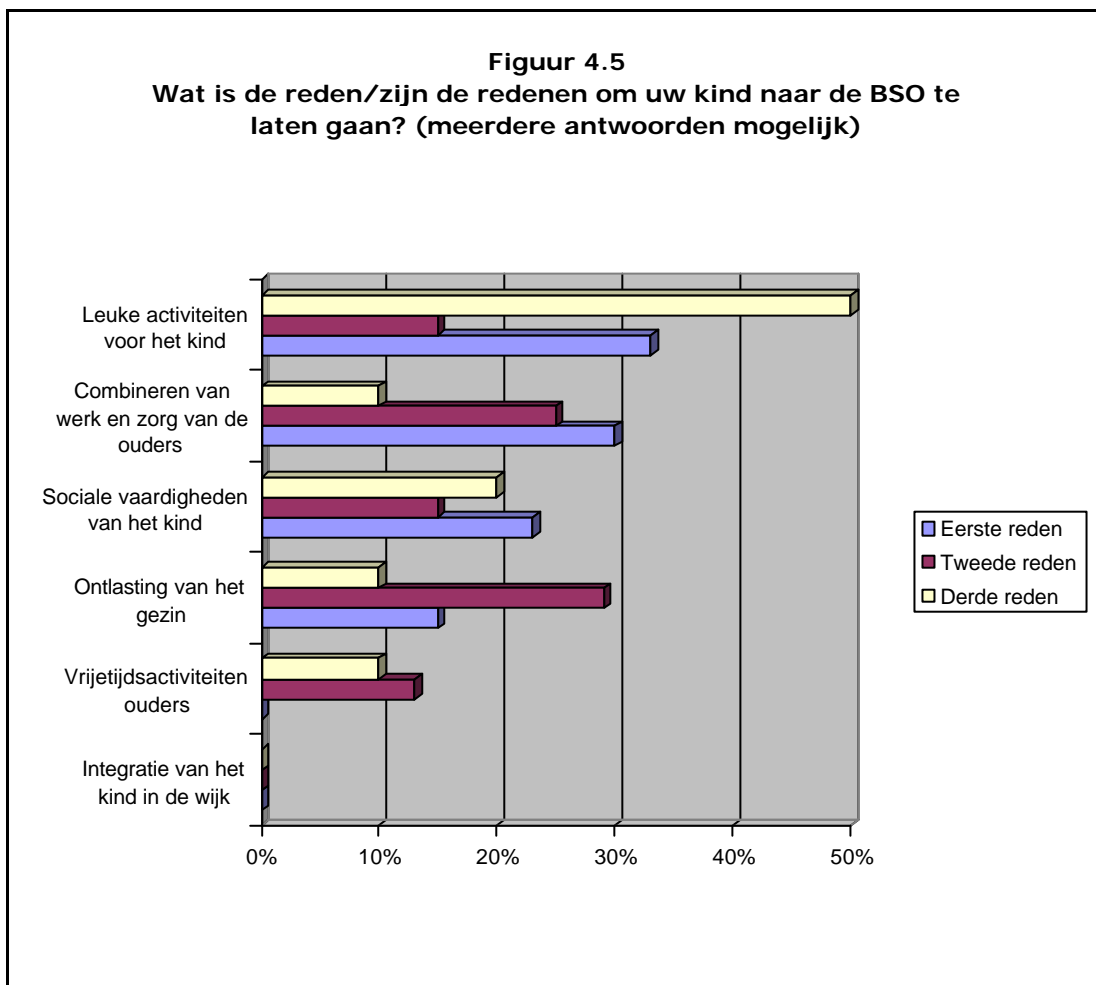
Wanneer we het over SO hebben, bedoelen we vrijwel alleen cluster 3-scholen. Ouders van andere schooltypen hebben niet gerespondeerd. Om toch iets te kunnen zeggen over het gebruik van BSO door ouders met een kind in cluster 4, hebben we de ouders van leerlingen met een psychiatrische stoornis geselecteerd. Van sommige van deze kinderen weten we dat ze op cluster 3-scholen zitten, van enkele andere kinderen weten we niet op welk type school ze zitten, maar dat zou een cluster 4-school kunnen zijn. Deze groep van 8 ouders met kinderen met een psychiatrische stoornis, maakt van

⁵ Aangezien het onderzoek weinig zicht bleek te geven op de keuzemotieven van cluster 4-ouders, zijn na afloop van het onderzoek enkele aanvullende interviews gehouden met ouders die een kind op een cluster 4-school hebben. We komen daar later op terug.

verschillende typen BSO gebruik. De helft, 4 ouders, maakt voor hun kind gebruik van speciale BSO bij de school van hun kind. Twee ouders maken gebruik van gewone BSO in en nabij de wijk waar ze wonen. Eén ouder benut BSO Plus, één ouder benut een ander type, namelijk een vorm van BSO voor gehandicapte kinderen.

Keuze

Niet alle ouders hebben dezelfde redenen om hun kind deel te laten nemen aan BSO. De ene ouder doet dit om deel te kunnen nemen aan het arbeidsproces. Andere ouders redeneren meer vanuit het belang van het kind, zien voor hen bijvoorbeeld mogelijkheden om na schooltijd leuke activiteiten te kunnen doen. Onderstaande tabel geeft inzicht in de redenen die ouders hebben genoemd. Gepresenteerd worden de drie belangrijkste redenen die ouders zelf aandragen.



De twee belangrijkste redenen voor ouders om hun kinderen deel te laten nemen aan BSO zijn de leuke activiteiten voor de kinderen en het kunnen combineren van werk en zorg van de ouders. Deze twee redenen worden als ‘eerste reden’ ongeveer even vaak genoemd. Ouders die als eerste reden het combineren van werk en zorg noemen, vinden daarnaast ook de leuke activiteiten vaak een belangrijke reden. Andere redenen worden duidelijk minder belangrijk gevonden, hoewel de ontlasting van het gezin de belangrijkste tweede reden is. Geen van de ouders ziet in de integratie van hun kind in de wijk een reden om gebruik te maken van BSO.

Opmerkelijk is dat ouders met kinderen in het SBO en SO verschillen in de redenen die zijn aandragen om hun kinderen naar BSO te laten gaan. Zo wordt de zorg-arbeid-combinatie vooral door SBO-ouders als belangrijkste reden opgevoerd, (56 versus 18 procent voor SO-ouders). Leuke activiteiten voor kinderen wordt juist daarentegen veel vaker door SO-ouders als belangrijkste reden genoemd (32 versus 11 procent voor SBO-ouders). SBO-ouders ‘lijken’ in die zin meer op ouders van kinderen in het reguliere onderwijs: zij maken gebruik van BSO om te kunnen werken. Ouders van een leerling in het SO kiezen met andere redenen voor BSO: het is goed voor het kind, of voor het gezin.

Tegelijk blijkt dat ouders met kinderen op plattelandsscholen vaker dan ouders met kinderen op stadsscholen het combineren van werk en zorg als belangrijkste reden noemen (39 versus 21 procent).

In tegenstelling tot dit worden leuke activiteiten voor de kinderen uitsluitend door de ouders van stadsscholen (38 procent) genoemd. Er is geen enkele ouder met kinderen op een plattelandsschool die dit als argument gebruikt om hun kind naar BSO te laten gaan.

De ontlasting van het gezin als tweede reden wordt enkel en alleen door ouders van kinderen in het SO genoemd. Hoogstwaarschijnlijk heeft dit te maken met de ernst van complexiteit van de beperking van het kind en de belasting die dit voor ouders, broers en zussen met zich meebrengt.

Gebruik

Er zijn verschillen als het gaat om hoe lang kinderen al ervaring hebben met BSO. Dit hangt samen met de leeftijd van het kind en de datum waarop de school is begonnen met het aanbieden van BSO.

Tabel 4.4 Hoe lang bezoekt uw kind deze opvang al?

| | Aantal (%) |
|------------------|------------|
| 0-1 jaar | 23 (52%) |
| 1-3 jaar | 7 (16%) |
| 3 jaar of langer | 14 (32%) |

Het gemiddeld aantal maanden dat een kind deelneemt aan BSO is 22 maanden (bijna 2 jaar), met een maximum van 72 maanden (6 jaar). Uit de tabel blijkt dat veel ouders nog niet zo lang ervaring hebben met dit type opvang. Veel speciale BSO's zijn nog niet zo lang geleden gestart.

De kinderen in het SO maken gemiddeld al wat langer (ongeveer 1 jaar) gebruik van BSO dan de kinderen in het SBO (bijna 2 jaar versus bijna 1 jaar).

Gevraagd naar het aantal dagen per week dat de kinderen gebruik maken van de opvang, blijkt dat de meeste kinderen 1 dag per week deelnemen aan BSO, hoewel 2 en 3 dagen per week ook (even) vaak voorkomen. Er gaan maar weinig kinderen meer dan 3 dagen per week naar BSO. Gemiddeld nemen de kinderen 2 dagen per week deel aan BSO.

Tabel 4.5 Hoeveel dagen per week maakt uw kind gebruik van de opvang?

| | Aantal (%) |
|------------------|------------|
| 1 dag per week | 14 (34%) |
| 2 dagen per week | 11 (27%) |
| 3 dagen per week | 11 (27%) |
| 4 dagen per week | 2 (5%) |
| 5 dagen per week | 3 (7%) |

De meeste kinderen maken gemiddeld 2 uren per dag gebruik van BSO, zoals blijkt uit de navolgende tabel. Meer uren opvang per dag komen ook voor. Het aantal uren per dag is natuurlijk ook afhankelijk van de dag waarop gebruik wordt gemaakt van de opvang. Een ouder die op alleen op de woensdag gebruik maakt van de opvang, zal meer uren opvang nodig hebben, omdat de kinderen 's middags vrij zijn. Bovendien kan meespelen dat ouders ook de voor- en tussenschoolse opvanguren hebben meegerekend, waardoor het gemiddeld aantal uren per dag per hoger uitvalt. Het gemiddeld aantal uren per dag is overigens 4.

Tabel 4.6 Hoeveel uur maakt uw kind gemiddeld per dag gebruik van de opvang?

| | Aantal (%) |
|-------------------|------------|
| 1 uur per dag | |
| 2 uren per dag | 10 (22%) |
| 3 uren per dag | 3 (35%) |
| 4 uren per dag | 6 (13%) |
| meer uren per dag | 22 (31%) |

Verdiepende analyses tonen aan dat SBO-kinderen gemiddeld minder uren per dag gebruik maken van BSO dan SO-kinderen, hoewel de verschillen niet heel groot zijn (3 uur en 36 minuten versus 4 uur en 12 minuten).

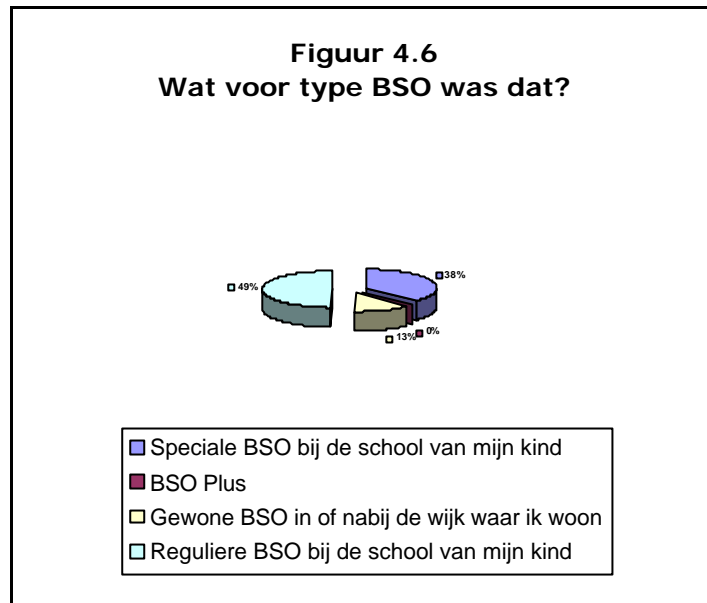
Ervaring met andere opvang

Door verhuizing of door verandering van keuzegedrag van ouders, komt het voor dat ze in het verleden ervaringen hebben opgedaan met andere BSO voor hun kinderen.

Tabel 4.7 Heeft u ook ervaring met andere opvang, voordat u gebruik maakte van deze opvang?

| | Aantal (%) |
|-----|------------|
| Ja | 8 (17%) |
| Nee | 38 (83%) |

Een kleine minderheid van de ouders zegt ervaring te hebben met andere opvang, voordat ze gebruik maakte van de opvang waar ze nu van gebruik maken.



Dit kleine groepje ouders maakt kenbaar dat dit vooral (in de helft van de gevallen) een reguliere vorm van BSO betreft, maar dan bij de school van hun kind. Het betreft hier allen ouders met kinderen in het SO.

Ouders geven zeer uiteenlopende redenen waarom hun kind niet langer naar die opvang gaat. Deels heeft het te maken met redenen van praktische aard, zoals een wisseling van school of kortere reisafstanden. Soms heeft het te maken met een wachtlijstproblematiek. Er is ook een ouder die het ontbreken van gespecialiseerd personeel als reden opvoert.

Oriëntatie op opvang

Voordat ouders een definitieve keuze maken voor een vorm van BSO, kunnen ouders zich oriënteren op verschillende opvangmogelijkheden.

Tabel 4.8 Heeft u, toen u op zoek was naar BSO voor uw kind, zich georiënteerd op verschillende opvangmogelijkheden?

| | Aantal (%) |
|-----|------------|
| Ja | 13 (28%) |
| Nee | 34 (72%) |

Ruim een kwart van de ouders heeft zich van tevoren georiënteerd op diverse opvangmogelijkheden. Een ruime meerderheid (driekwart) van de ouders heeft dat dus niet gedaan. Er zijn op dit vlak geen verschillen gevonden tussen SBO- en SO ouders, evenmin tussen ouders met kinderen op stadsscholen versus ouders met kinderen op plattelandsscholen.

Als ouders zich van tevoren wel oriënteren, dan letten ze vooral op de geschiktheid van de opvang voor hun kind. De aanwezigheid van gespecialiseerd personeel, de individuele begeleiding en steun, de veiligheid en de leeftijd van de andere kinderen zijn dan belangrijke criteria. Sommige ouders hebben vooral gelet op het gemak waarmee hun kind gehaald en gebracht kon worden.

Tabel 4.9 Had u, toen u deze opvang koos, de keuze uit meer dan één opvanglocatie?

| | Aantal (%) |
|-----|------------|
| Ja | 9 (21%) |
| Nee | 34 (79%) |

Ongeveer 1 op de 5 ouders had destijds de keuze uit meer dan één opvanglocatie, een overgrote meerderheid (4 op de 5 ouders) dus niet. Dat verklaart ook waarom de meeste ouders zich niet op verschillende typen opvang georiënteerd hebben. Het lijkt erop dat SBO-ouders wat vaker dan SO-ouders de keuze hadden uit meer dan één opvanglocatie (29 versus 19 procent). Zij overwegen wellicht vaker de opvang van hun kind op een reguliere BSO. SO-ouders zien vaak geen andere optie dan een speciale BSO bij de school van het kind.

De redenen waarom ouders juist voor dit type opvang hebben gekozen, geven een kleurrijk beeld. In de basis komt het erop neer dat ouders op basis van inhoudelijke gronden (kwaliteit en professionaliteit van speciale voorzieningen en personeel) steeds het beste willen voor hun kinderen, zoals duidelijk mag zijn uit onderstaande citaten.

“Ik vind dat dit bij hem past.”

“Omdat het bekend terrein was voor mijn kind.”

“Alle voorzieningen zijn ideaal, omdat de school is verbonden met een revalidatiecentrum. Hierdoor is er altijd medische hulp aanwezig met de daarbij behorende faciliteiten.”

“Dan zitten ze toch bij schoolgenootjes en de kinderen die ze kennen, dat is een vertrouwde omgeving. Degene die er werken die werken meestal ook bij de weekendopvang.”

“Ervaring met geïntegreerde opvang met gehandicapte kindjes.”

Heel soms geven praktische argumenten de doorslag.

“Deze opvang zit in het schoolgebouw zelf.”

“In verband met vriendjes en andere opvang verbonden aan school.”

De belangrijkste redenen voor ouders om níet te kiezen voor die ander locatie(s) houden deels verband met de reistijden. Voor een ander deel gaat het om de opvang zelf. Twee verschillende citaten van ouders illustreren goed waar het volgens hen om gaat:

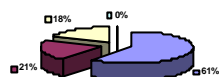
“Te ver weg. En minder flexibel qua openingstijden. Drie uur reizen is te veel.”

“Er waren geen voorzieningen aanwezig die mijn zoon nodig had.”

Keuzegedrag

Vervolgens is de ouders een hypothetische situatie voorgelegd waarin zij vrij mochten kiezen uit de ‘grote drie’ typen BSO die er zijn.

Figuur 4.7
Als u nu alsnog opnieuw moest kiezen, wat zou het dan worden?



■ Speciale BSO bij de school van mijn kind
 ■ BSO Plus
 ■ Gewone BSO in of nabij de wijk waar ik woon

Wanneer we deze cijfers vergelijken met die in Figuur 4.4 dan blijkt dat ouders als groep niet tot heel ander keuzegedrag komen in het geval ze de vrije keuze zouden hebben. Binnen de groep, op individueel niveau, ziet dit er echter anders uit: 16 van de 44 ouders (ruim een derde, ofwel 36 procent) zouden een andere keuze maken dan het type BSO waar ze nu met hun kind gebruik van maken. De meeste beweging zit er in de overstap van speciale BSO bij de school van mijn kind naar gewone BSO in of nabij de wijk waar ik woon. Ook andere voorkeuren komen voor.

Tabel 4.10 Verandering van keuze in type BSO

| | Aantal (%) |
|--|------------|
| <i>Blijft bij eerdere keuze (63%)</i> | |
| Speciale BSO bij de school van mijn kind | 23 (52%) |
| Gewone BSO in of nabij de wijk waar ik woon | 1 (2%) |
| BSO Plus | 4 (9%) |
| <i>Verandering van keuze (37%)</i> | |
| Speciale BSO bij de school van mijn kind <i>in</i> gewone BSO in of nabij de wijk waar ik woon | 4 (9%) |
| Speciale BSO bij de school van mijn kind <i>in</i> BSO Plus | 3 (7%) |
| Gewone BSO in of nabij de wijk waar ik woon <i>in</i> speciale BSO bij de school van mijn kind | 2 (5%) |
| Gewone BSO in of nabij de wijk waar ik woon <i>in</i> BSO Plus | 1 (2%) |
| BSO Plus <i>in</i> speciale BSO bij de school van mijn kind | 2 (5%) |
| BSO Plus <i>in</i> gewone BSO in of nabij de wijk waar ik woon | |
| Anders <i>in</i> speciale BSO bij de school van mijn kind | |
| Anders <i>in</i> gewone BSO in of nabij de wijk waar ik woon | 3 (7%) |
| Anders <i>in</i> BSO Plus | 1 (2%) |

Zowel SBO-ouders als SO-ouders kiezen overwegend voor speciale BSO bij de school van hun kind. Kijken we naar de groep ouders met kinderen met een psychiatrische stoornis, dan blijkt dat ze vaker zouden kiezen voor BSO Plus. Ouders die van speciale BSO bij de school van hun kind gebruik maken, hebben niet de intentie om hun keuze te veranderen.

Keuzemotieven

Als ouders meer systematisch wordt gevraagd naar hun motieven bij die keuze, ontstaat het volgende beeld. Ouders is gevraagd de drie belangrijkste motieven te noemen. Het belangrijkste keuzemotief kreeg hierbij een 1, het op één na belangrijkste een 2 en het op twee na belangrijkste een 3.

Tabel 4.11 Wat zijn de keuzemotieven die uw keuze bepalen? (meerdere antwoorden mogelijk)

| | Eerste keuze Aantal (%) | Tweede keuze Aantal (%) | Derde keuze Aantal (%) |
|--|----------------------------|----------------------------|---------------------------|
| Speciaal opgeleid personeel | 26 (59%) | 9 (21%) | 3 (7%) |
| De reistijd van school naar BSO | 5 (11%) | 12 (29%) | 8 (19%) |
| Anders | 4 (9%) | 3 (7%) | 4 (10%) |
| Kleine groepjes | 3 (7%) | 10 (24%) | 6 (14%) |
| Speciale voorzieningen voor mijn kind | 2 (5%) | 2 (5%) | 4 (10%) |
| Mijn andere kin(deren) zitten ook op die BSO | 2 (5%) | | 2 (5%) |
| Contact met kinderen uit de wijk | 1 (2%) | 1 (2%) | 3 (7%) |
| Contact met kinderen van het 'reguliere' onderwijs | | 4 (10%) | 3 (7%) |
| Prijs | 1 (2%) | | 1 (2%) |
| De reistijd van BSO naar huis | | 1 (2%) | 8 (19%) |

Veruit de belangrijkste reden die leidinggevend is bij de definitieve keuze van BSO, is de aanwezigheid van speciaal opgeleid personeel. Voor SO-ouders weegt deze reden nog zwaarder mee dan voor SBO-ouders (63 versus 44 procent). De keuzemotieven van ouders met kinderen met een psychiatrische stoornis (indicatief voor cluster 4) zijn niet wezenlijk anders.

De op één en op twee na belangrijkste reden voor ouders is de reistijd van school naar BSO. Waarschijnlijk willen ouders hun kinderen een extra reisbeweging besparen (na het brengen van thuis naar school en omgekeerd, zoals bijna alle kinderen in het S(B)O op elke doordeweekse dag ondergaan).

Integratiemotieven, zoals contacten met kinderen uit de wijk of contacten met kinderen van het 'reguliere' onderwijs spelen bij de keuze van BSO amper mee. Ook de prijs van BSO en de reistijd van BSO naar huis zijn geen belangrijke keuzemotieven bij de keuze van BSO.

Hoewel bij de keuze van het type BSO 'integratie met leerlingen uit het reguliere onderwijs' niet vaak als belangrijke reden wordt genoemd, zijn er wel degelijk ouders die hier een duidelijke mening over hebben. Er zijn ouders die voorstander zijn van integratie via BSO, maar ook ouders die het onwenselijk of onhaalbaar vinden. Enkele ouders die voorstander zijn, zeggen in dit verband: *"Ik vind dat een gehandicapt kind speciaal is, omdat hij speciale hulp nodig heeft. Als hij op een school komt waar ook gezonde kinderen zitten dan kunnen deze leren om met elkaar om te gaan. Dit is een goed middel om kinderen zonder handicap een ander beeld geven over gehandicapte kinderen."*

"Het is belangrijk dat mijn kind in een normale omgeving blijft. Hij heeft een autistische stoornis, en daarom is het juist beter dat hij juist vooruit komt door te blijven in een gewone omgeving. 'Speciaal' onderwijs houdt hem juist achter."

"Ik vind het beter dat er verschillende kinderen op zitten, dus ook kinderen zonder beperking."

Tegenstanders zeggen onder meer het volgende:

“Ik vind het belangrijk dat hij tussen lotgenoten zit.”

“Het paste het beste bij mijn kind, met haar beperking functioneert ze niet tussen normale kinderen. Ze heeft echt een aparte aanpak nodig.”

Voorwaarden

In vervolg hierop is ouders de vraag voorgelegd of er voorwaarden zijn verbonden aan de keuze die ze maken. De voorwaarden staan zo gerangschikt dat de meest genoemde boven aan staan, de minst genoemde staan onderaan.

Tabel 4.12 Spelen de volgende voorwaarden een rol bij de keuze voor een bepaald type BSO? (meerdere antwoorden mogelijk)

| | Aantal (%) |
|---|------------|
| Alleen als er voldoende aandacht is voor mijn kind | 14 (17%) |
| Alleen als het personeel speciaal is opgeleid om te werken met kinderen zoals mijn kind | 13 (16%) |
| Alleen als het vervoer goed geregeld wordt | 13 (16%) |
| Alleen als de reistijd niet te lang is | 10 (12%) |
| Alleen als de fysieke voorzieningen goed zijn | 10 (12%) |
| Alleen als er kleine groepjes zijn | 10 (12%) |
| Alleen als het niet te ver van huis is | 8 (10%) |
| Alleen als mijn andere kind(eren) ook terecht kunnen op die BSO | 2 (2%) |
| Alleen als er ook school-/klasgenootjes van mijn kind heengaan | 2 (2%) |
| Alleen als het niet te duur is | 1 (1%) |
| Alleen als er ook andere kinderen uit mijn straat/wijk op zitten | |

De belangrijkste voorwaarden die een rol spelen bij de keuze voor een bepaald type BSO hebben betrekking op de kwaliteit van de opvang, maar ook het vervoer weegt mee bij deze keuze.

Voorwaarden die amper tot geen rol spelen bij de keuze voor een bepaald type BSO hebben betrekking op praktische, financiële en integratie-overwegingen.

Als we deze bevindingen uitsplitsen naar SBO/SO en ouders met kinderen met een psychiatrische stoornis vinden we geen bijzonderheden.

Stellingen

Aan het einde van de vragenlijst is ouders drie keer een paar van twee stellingen aangeboden. Ouders moesten van dit paar stellingen steeds degene kiezen waarmee ze het meest eens zijn. Het eerste paar stellingen heeft betrekking op de kosten van BSO, het tweede paar raakt de integratie/segregatie van kinderen met een beperking en het derde paar gaat over de reistijd.

Tabel 4.13 Met welke stelling bent u het meest eens? (kosten)

| | Aantal (%) |
|--|------------|
| Een speciale BSO mag niet duurder zijn dan een gewone BSO | 8 (17%) |
| Ik wil best wat meer betalen voor BSO als daar meer goede aandacht is voor mijn kind | 38 (83%) |

Goedkope opvang is niet het belangrijkste voor ouders. Ouders zijn bereid best wat meer te betalen voor BSO als daar meer goede aandacht is voor hun kind. Dit laatste leeft nog iets sterker onder ouders van kinderen in het SO (89 versus 56 procent voor ouders met kinderen in het SBO). Ook ouders met kinderen met een psychiatrische stoornis zijn deze mening vaak toegedaan (75%).

Logischerwijs betekent dit dat ouders met kinderen in het SBO het vaker eens zijn met de stelling dat speciale BSO niet duurder mag zijn dan een gewone BSO (44 versus 11 procent van ouders van kinderen in het SO).

Tabel 4.14 Met welke stelling bent u het meest eens? (integratie/segregatie)

| | Aantal (%) |
|--|------------|
| Ik wil graag dat mijn kind in de BSO met kinderen in de wijk in aanraking komt | 13 (30%) |
| Mijn kind heeft speciale opvang nodig en die kan 'gewone' BSO niet bieden | 31 (71%) |

Het is overduidelijk dat ouders vinden dat hun kinderen met een beperking speciale opvang nodig hebben. Integratie met kinderen in de wijk/buurt wordt minder belangrijk gevonden. Dit geldt met name voor ouders met kinderen in het SO. Van hen is 74 procent het eens met de stelling dat hun kind speciale opvang nodig heeft die 'gewone' BSO niet kan bieden, tegenover 56 procent van ouders met kinderen in het SBO. Ouders met een kind met een psychiatrische stoornis lijken wat meer verdeeld te zijn op dit punt: 3 van de 7 (43 procent) staat meer achter de eerste stelling, 4 van de 7 (57 procent) ziet meer in de tweede stelling.

Tabel 4.15 Met welke stelling bent u het meest eens? (reistijd)

| | Aantal (%) |
|---|------------|
| Een goede BSO die geschikt is voor mijn kind mag best wat extra reistijd kosten | 31 (69%) |
| Het is belangrijk dat mijn kind voor de BSO niet extra hoeft te reizen | 14 (31%) |

Kwaliteit gaat boven reistijd. Voor goede BSO is een duidelijke meerderheid van de ouders bereid om hun kinderen langer te laten reizen. Echt grote verschillen in het denken over de reistijd tussen ouders met kinderen in het SBO dan wel SO zijn er niet. Dit geldt ook voor ouders met een kind met een psychiatrische stoornis.

Aanvullende informatie over cluster 4

Omdat er in de groep die gerespondeerd heeft geen ouders van cluster 4-kinderen zaten, en omdat het toch belangrijk is om iets over deze groep te weten te komen, hebben we een PI-school (cluster 4) benaderd met de vraag of we de ouders voor dit onderzoek mochten benaderen. De school heeft ons een lijstje met telefoonnummers gegeven van kinderen die gebruik maken van BSO Plus 'De Goudmijn'. Deze BSO-locatie wordt in het eerste onderzoek (Westerbeek e.a., 2007) beschreven. Van zes kinderen hebben we de ouders gebeld en hen de hoofdvragen van het onderzoek voorgelegd. Vier van de kinderen bleken een ernstige autistische stoornis te hebben, vaak in combinatie met ADHD. De ouders van deze kinderen hebben een duidelijke mening: voor hun kind is alleen speciale opvang geschikt. Reguliere opvang, zelfs wanneer er speciale aandacht voor hun kind zou zijn, is niet geschikt. Ze zijn tevreden over De Goudmijn, omdat die BSO in speciale opvang met kleine groepen voorziet. Gespecialiseerd personeel en kleine groepen zijn de belangrijkste motieven om te kiezen voor De Goudmijn. Andere opties, zo geven deze ouders aan, waren er niet. Voordat de Goudmijn (enkele jaren geleden) zijn deuren opende werden deze kinderen thuis opgevangen, of door een tante of (schoon)moeder. *'Het is deze opvang of geen opvang voor mijn kind'* stelt één van de ouders. De ouders van twee kinderen met het syndroom van Asperger (een stoornis in het autistisch spectrum) zijn een andere mening toegedaan. Zij zijn weliswaar tevreden over speciale BSO De Goudmijn, maar zouden reguliere opvang prefereren als dat mogelijk was. Voorwaarde daarbij is wel dat in die

reguliere opvang speciale aandacht is voor het kind, en personeel dat weet hoe het met zulke kinderen om moet gaan. Maar integratie in de eigen wijk, met kinderen uit het regulier onderwijs, heeft in principe de voorkeur boven speciale opvang. Eén moeder zegt:

'Mijn kind heeft niet zo'n erge stoornis. Dan is het niet zo leuk als hij de hele dag zit met kinderen die zoveel huilen, of die steeds de tafel omver trekken. Daar gaat geen stimulans van uit. Het zou fijner voor hem zijn als hij tussen gewone kinderen zat, daar kan hij veel van leren'.

Dat deze ouders toch voor BSO De Goudmijn kiezen is vanwege het gemak: de school en de BSO zijn met elkaar verbonden, er gaat een busje van school naar de BSO en dit vervoer zit inbegrepen bij de prijs van de BSO.

5 Consequenties van keuzes voor het vervoer

In dit hoofdstuk behandelen we het vervoer. De derde onderzoeksvraag luidt namelijk:

Wat betekent de keuze van ouders voor het leerlingenvervoer?

De keuze van ouders heeft consequenties voor het leerlingenvervoer. Nu het antwoord op vraag 2 bekend is, kan worden uitgezocht welke consequenties dit heeft voor het vervoer van leerlingen. Hoeveel extra tijd moet dan worden gereisd? Hoeveel extra vervoerbewegingen zullen er zijn? Van welke regelingen kan gebruik worden gemaakt?

Op deze vragen komen we verderop in dit hoofdstuk terug. Eerst presenteren we de gegevens over het vervoer zoals die uit de vragenlijsten en de telefonische interviews naar voren zijn gekomen.

Reistijd

Kinderen die naar het SBO of SO gaan, reizen doorgaans vaker en langer dan kinderen die naar het reguliere basisonderwijs gaan.

Tabel 5.1 Uw kind moet reizen om naar school, naar de BSO en weer naar huis te gaan. Hoe lang moet uw kind reizen?

| | Gemiddeld aantal minuten |
|-----------------------------------|--------------------------|
| Om naar school te gaan | 25 minuten |
| Om van school naar de BSO te gaan | 12 minuten |
| Om van de BSO naar huis te gaan | 22 minuten |
| Totale reistijd per dag | 56 minuten |

Gemiddeld reizen kinderen bijna een half uur om van thuis naar school te gaan. De reistijd van school naar de BSO is begrijpelijkerwijs veel korter. Vaak zit BSO in de school of in de buurt van de school. Alles bij elkaar zijn kinderen daags ongeveer een uur reistijd kwijt.

Uiteraard zijn er verschillen in de reistijden van kinderen. Er zijn kinderen die per dag hooguit een kwartier kwijt zijn met reizen, terwijl andere kinderen 2,5 uur per dag onderweg zijn.

Ook zijn er verschillen tussen kinderen die naar het SBO of SO gaan. SO-kinderen zijn grofweg twee keer meer tijd kwijt met reizen dan SBO-kinderen. In tabel 5.2 wordt de reistijd uitgesplitst naar het type BSO dat het kind bezoekt.

Tabel 5.2 Uw kind moet reizen om naar school, naar de BSO en weer naar huis te gaan. Hoe lang moet uw kind reizen? Uitgesplitst naar type BSO waarvan ouder gebruik maakt voor kind (Type 1 = Speciale BSO, Type 2 = Reguliere BSO en Type 3 = BSO Plus)

| | Type 1 | Type 2 | Type 3 | Anders |
|-----------------------------------|------------|------------|------------|------------|
| Om naar school te gaan | 27 minuten | 14 minuten | 23 minuten | 28 minuten |
| Om van school naar de BSO te gaan | 10 minuten | 13 minuten | 14 minuten | 16 minuten |
| Om van de BSO naar huis te gaan | 25 minuten | 10 minuten | 23 minuten | 21 minuten |
| Totale reistijd per dag | 56 minuten | 24 minuten | 62 minuten | 70 minuten |

Een opvallend resultaat uit deze tabel is dat de kinderen die gebruik maken van reguliere BSO, veel dichterbij school wonen dan de kinderen die gebruik maken van speciale BSO bij de school. Eerder in dit onderzoek was al duidelijk geworden dat leerlingen uit het SO langer moeten reizen dan leerlingen

uit het SBO. Ook was bekend dat SO-leerlingen vaker gebruik maken van speciale BSO bij de school. Speciale BSO past vaak beter bij hen. Tabel 5.2 laat echter ook de praktische kant hiervan zien. SBO-leerlingen wonen vaak niet zo ver van school en daarom is BSO in de eigen wijk ook mogelijk. Ouders van kinderen die een SO-school bezoeken kiezen ook dáárom veel minder vaak voor BSO in de buurt van hun huis: het levert een te lange reistijd op voor hun kind.

Ouders is niet alleen naar de feitelijke reissituatie gevraagd, ook naar de gewenste reissituatie. Wellicht zijn er ouders die de reistijd te lang vinden, of misschien zouden ouders juist een langere reistijd wel acceptabel vinden. Tabel 5.3 geeft de resultaten weer.

Tabel 5.3 Wat vindt u de maximum reisduur voor uw kind?

| | Gemiddeld |
|-----------------------------------|------------|
| Om naar school te gaan | 26 minuten |
| Om van school naar de BSO te gaan | 14 minuten |
| Om van de BSO naar huis te gaan | 23 minuten |
| Totale reistijd per dag | 60 minuten |

De feitelijke reisduur komt aardig overeen met de gewenste reisduur, zo blijkt bij vergelijking van de informatie uit Tabel 5.1 en 5.2. Een uur reistijd per dag, verdeeld over alle vervoersbewegingen, vindt men gemiddeld het aanvaardbare maximum. Vanzelfsprekend zijn er verschillen tussen ouders. Soms vinden ouders het onprettig dat hun kind ver moet reizen, maar is er geen andere optie. Eén van de ouders wier kind na schooltijd 1,5 uur onderweg is om thuis te komen, zegt hierover:

“Ja, ik vind het heel erg als mijn kind heel laat van de opvang naar huis komt. Hij komt elke dag bijna om kwart voor zes thuis. Dat is zielig voor zo'n klein kind, vooral als het heel gauw donker wordt. Dan is zijn dag ook al om.”

Ouders met kinderen in het SO vinden een langere reisduur (bijna twee keer zo lang) acceptabeler dan ouders met kinderen in het SBO.

Resultaten uit de telefonische interviews

Ook het vervoer is een onderwerp geweest van de telefonische interviews. Eerst is gevraagd hoe de kinderen doorgaans van thuis naar school reizen. Onder eigen vervoer valt ook het lopend naar school of BSO gaan, ingeval de kinderen vlakbij school of BSO wonen.

Tabel 5.4 Hoe reist uw kind doorgaans van thuis naar school?

| | Aantal (%) |
|------------------|------------|
| Taxi busje | 32 (70%) |
| Eigen vervoer | 14 (30%) |
| Openbaar Vervoer | |

De overgrote meerderheid van de kinderen reist doordeweeks met een taxi busje van thuis naar school. Kinderen die naar het SO gaan doen dit vaker dan de kinderen die naar het SBO gaan (81 versus 22 procent). SBO-kinderen gaan daarentegen veel vaker met eigen vervoer (88 versus 19 procent van de SO-kinderen). Geen enkel kind gaat met het openbaar vervoer naar school, zo valt uit de tabel af te leiden.

Omdat speciale BSO vaak inpandig bij de school zit, hoeft er tussen school en BSO niet altijd gereisd te worden. Voor zo'n 70 procent van de ouders geldt dat er geen extra vervoer is van school naar de BSO. Vandaar dat veel minder ouders deze vraag hebben beantwoord.

Tabel 5.5 Hoe reist uw kind doorgaans van school naar BSO?

| | Aantal (%) |
|------------------|------------|
| Taxi busje | 11 (73%) |
| Eigen vervoer | 4 (27%) |
| Openbaar Vervoer | |

Ook als het gaat om het reizen van school naar BSO, gaan de meeste kinderen met een taxi busje. Uitgesplitst naar SBO versus SO en stadsscholen versus plattelandscholen ontstaat een vergelijkbaar beeld als bij het reizen van thuis naar school.

Tabel 5.6 Hoe reist uw kind doorgaans van school/BSO naar thuis?

| | Aantal (%) |
|------------------|------------|
| Taxi busje | 26 (57%) |
| Eigen vervoer | 17 (37%) |
| Openbaar Vervoer | 2 (4%) |
| Anders | 1 (2%) |

Bij het reizen van school/BSO naar thuis, is de variatie in vervoermiddelen wat groter. De ene ouder die wat anders heeft ingevuld, noemt de reguliere taxi als vervoermiddel. Sommige kinderen reizen na schooltijd met het openbaar vervoer om thuis te komen, zo blijkt. Dit zijn een paar kinderen uit het SO van scholen die in de grote stad staan. Naar verhouding wordt er minder gebruik gemaakt van het taxi busje, en meer gebruik gemaakt van eigen vervoer. Vermoedelijk komt dit doordat een deel van de ouders haar kinderen na schooltijd ophaalt en mee naar huis neemt.

Voor het overige geldt ook hier dat SBO-kinderen vaker met eigen vervoer naar huis gaan. SO-kinderen gaan vaker per taxi busje. Kinderen van stadsscholen gaan vaker met een taxi busje naar huis, kinderen van plattelandsscholen vaker met eigen vervoer.

Budget vervoer

Het reizen tussen thuis en school, tussen school en BSO en school/BSO en thuis, kan uit verschillende budgetten worden gefinancierd. Volgens de informatie uit onderstaande tabel betaalt de gemeente in ruim de helft van de gevallen de kosten van het vervoer van thuis naar school. Een kwart van de ouders betaalt dit zelf. Veel minder vaak wordt dit bekostigd vanuit een persoonsgebonden budget (PGB) of zit dit bij de prijs van de BSO inbegrepen.

Tabel 5.7 Vanuit welk budget wordt het vervoer van thuis naar school betaald?

| | Aantal (%) |
|---|------------|
| Gemeente betaalt | 22 (52%) |
| Betalen we zelf | 11 (26%) |
| Betalen we vanuit een persoonsgebonden budget (PGB) | 5 (12%) |
| Zit inbegrepen in de prijs van de BSO | 4 (10%) |

De gemeente lijkt vooral het vervoer van thuis naar school te betalen voor ouders met kinderen uit het SO (64 versus 11 procent voor kinderen uit het SBO). Ouders met kinderen in het SBO betalen vaker

zelf dit vervoer dan ouders met kinderen in het SO (67 versus 15 procent). Ouders die dit vervoer betalen vanuit een PGB hebben allen kinderen in het SO.

Het vervoer van school naar BSO wordt meestal ook door de gemeente bekostigd, maar naar verhouding ook wat vaker uit het PGB betaald. Soms betalen ouders zelf het vervoer van school naar BSO of zit dit inbegrepen bij de prijs van de BSO, zoals duidelijk wordt uit de navolgende tabel.

Tabel 5.8 Vanuit welk budget wordt het vervoer van school naar BSO betaald?

| | Aantal (%) |
|---|------------|
| Gemeente betaalt | 8 (57%) |
| Betalen we vanuit een persoonsgebonden budget (PGB) | 4 (29%) |
| Betalen we zelf | 1 (7%) |
| Zit inbegrepen in de prijs van de BSO | 1 (7%) |

Als we kijken naar het vervoer van school/BSO naar huis, dan zien we dat dit even vaak (ongeveer één op de drie) door de ouders zelf als door de gemeente wordt gefinancierd. Waarschijnlijk komt dit doordat een deel van de ouders (na hun werk) hun kinderen ophaalt, zoals we ook al eerder opmerkten. Deze reiskosten komen voor rekening van de ouders zelf.

Tabel 5.9 Vanuit welk budget wordt het vervoer van school/BSO naar thuis betaald?

| | Aantal (%) |
|---|------------|
| Betalen we zelf | 16 (38%) |
| Gemeente betaalt | 16 (38%) |
| Betalen we vanuit een persoonsgebonden budget (PGB) | 6 (14%) |
| Zit inbegrepen in de prijs van de BSO | 4 (10%) |

Tevredenheid vervoer

Het vervoer van thuis naar school, van school naar de BSO en van school/BSO naar thuis kan voor ouders soms een bron van ergernis zijn. Daarom is ouders gevraagd in hoeverre ze hierover tevreden zijn.

Tabel 5.10a Bent u tevreden over hoe het vervoer van thuis naar school is geregeld?

| | Aantal (%) |
|-----|------------|
| Ja | 42 (93%) |
| Nee | 3 (7%) |

Veruit de meeste ouders zijn tevreden met het vervoer van thuis naar school. Slechts een handjevol ouders is hier ontevreden over. Dit betreft enkele ouders (8 procent) met kinderen in het SO. Alle ouders met kinderen in het SBO zijn tevreden.

Tabel 5.10b Bent u tevreden over hoe het vervoer van school naar de BSO is geregeld?

| | Aantal (%) |
|-----|------------|
| Ja | 13 (93%) |
| Nee | 1 (7%) |

Ook wat betreft het vervoer van school naar de BSO overheerst een gevoel van tevredenheid onder ouders. Ook hier zien we een nog iets grotere tevredenheid onder ouders van SBO-kinderen (100 versus 92 procent onder ouders van SO-kinderen). Alle ouders van kinderen op plattelandsscholen zijn tevreden over het vervoer van school naar BSO. Een enkele ouder (10 procent) van kinderen op stadsscholen is hierover niet tevreden.

Tabel 5.10c Bent u tevreden over hoe het vervoer van school/BSO naar thuis is geregeld?

| | Aantal (%) |
|-----|------------|
| Ja | 43 (96%) |
| Nee | 2 (4%) |

Met betrekking tot het vervoer van school/BSO naar thuis zijn wederom bijna alle ouders tevreden. Als ouders ontevreden zijn met het vervoer van thuis naar school, van school naar BSO of van school/BSO naar thuis, dan heeft dat hoofdzakelijk te maken met taxivervoer. Soms komt het taxibedrijf te laat of in het geheel niet opdagen. Ook is men ontevreden over de continue wisseling van de chauffeurs en de instabiele (sociale) situaties die dat met zich meebrengt. Ontevredenheid komt overigens alleen voor bij een enkele ouder met een kind in het SO (5 procent). Door het vervoer komt het incidenteel (in 3 gevallen, 7%) voor dat kinderen noodzakelijkerwijs een deel van de BSO moeten missen. Het betreft hier louter kinderen die in het SO zitten. Volgens hun ouders vinden deze kinderen dat meestal onprettig.

Met bovenstaande resultaten is nog niet de onderzoeksvraag beantwoord ‘wat betekent de keuze van ouders voor het vervoer?’ We zullen proberen om deze vraag nu te beantwoorden. In dit onderzoek zijn alleen ouders betrokken die al gebruik maken van BSO. Ouders die nu nog geen gebruik maken van BSO maken er geen deel van uit. Uit het eerdere onderzoek bleek echter dat een aanzienlijke groep van de ouders graag goede BSO zou willen voor hun kind, maar dat ze die goede BSO niet kunnen vinden en er daarom maar voor kiezen om hun kind niet naar de BSO te laten gaan. Westerbeek e.a. (2007) schatten dat het om 6.300 SO-leerlingen en 3.500 SBO-leerlingen gaat. Mochten deze kinderen, bij een verruimd aanbod, allemaal naar de BSO gaan, dan gebeurt het volgende.

1. extra reistijd door van school naar BSO te gaan

Grosso modo gaat het om zo'n 10.000 leerlingen die gemiddeld 12 minuten extra per keer zullen moeten reizen. Dat zullen ze gemiddeld bijna 2 keer per week doen, dus ongeveer 20 extra reisminuten per week. Het gaat dan in totaal om 200.000 extra reisminuten per week om deze leerlingen van school naar de BSO te brengen.

2. Extra vervoersbewegingen door gespreid naar huis brengen

Daarnaast zullen veel scholen voor SO en SBO die nu geen BSO hebben, en waar dus slechts eenmaal per dag (namelijk direct na schooltijd) taxibusjes moeten rijden van school naar huis, te maken krijgen met gespreid vervoer. Eén groep leerlingen zal direct na schooltijd naar huis worden gebracht, terwijl een andere groep (leerlingen die aan BSO deelnemen) pas na de BSO naar huis gaat. Hoe meer scholen BSO gaan aanbieden, hoe meer extra vervoersbewegingen naar het huis van de kinderen. Een schatting kunnen we hier niet van maken.

Samengevat:

Voor 70% van de kinderen geldt dat zij nauwelijks hoeven te reizen van school naar BSO, omdat ze gebruik maken van speciale BSO bij de school. De kinderen die wel moeten reizen worden meestal gebracht met een taxibusje. Er worden verschillende mogelijkheden genoemd voor de bekostiging. Omdat het heel kleine groepen ouders betreft moet aan precieze percentages weinig waarde gehecht worden. Wel geldt dat in de meeste gevallen de gemeente de vervoerskosten van school naar BSO betaalt. Soms betalen ouders het zelf, wordt het betaald vanuit een persoonsgebonden budget of is het inbegrepen in de prijs van de BSO.

Als we naar de groep als geheel kijken, zouden – mochten ze de vrije keus hebben – iets meer ouders kiezen voor speciale BSO bij de school van hun kind. Dat betekent over het algemeen: minder vervoerskilometers van school naar BSO. Als we kijken naar het aantal ouders dat een wisseling zou overwegen (van reguliere BSO naar speciale BSO, van BSO Plus naar reguliere BSO o.i.d.) dan houdt deze groep elkaar ongeveer in evenwicht: er zijn ongeveer evenveel ouders die naar een speciale BSO zouden willen als ouders die juist naar een BSO Plus, of juist naar een reguliere BSO zouden willen). Dat betekent dat, als er voldoende goede opvang zou zijn van ieder type, er waarschijnlijk niet veel extra kilometers gereisd zouden hoeven worden van school naar de BSO.

Uit eerder onderzoek bleek dat zo'n 10.000 leerlingen extra naar de BSO zouden gaan als er een goed aanbod was. Dit zou per kind per week betekenen dat er zo'n 20 minuten extra gereisd moeten worden. Daarnaast moeten er extra vervoersbewegingen worden gemaakt van school naar huis, omdat een deel van de kinderen na schooltijd naar huis gaat en een deel eerst nog naar de BSO en pas daarna naar huis.

6 Vergelijking van de resultaten met eerder onderzoek

Dit rapport is het verslag van een uitbreiding op een eerder rapport (Westerbeek, 2007). Voor een groot deel zijn nieuwe, aanvullende vragen gesteld. Maar voor een deel overlappen de vragen. De onderzoekspopulatie verschilt juist wel omdat scholen die aan het eerste onderzoek hebben deelgenomen, zijn uitgesloten van dit tweede onderzoek.

Daar waar dezelfde vragen zijn gesteld in het eerste en in het tweede onderzoek, komen de resultaten grotendeels overeen. Dat is een positief signaal. Het vergroot de kans zeer dat de resultaten representatief zijn.

Het belangrijkste verschil dat we vinden tussen het eerste en het tweede onderzoek is het volgende: uit het eerste onderzoek bleek dat de meeste ouders een voorkeur hebben voor BSO in de wijk, nabij het huis van het kind. In het tweede onderzoek vinden we juist dat de meeste ouders speciale opvang prefereren, nabij de school van het kind. Dit verschil is zeer verklaarbaar. In het eerste onderzoek ging het om alle ouders met een kind in SO of SBO, voornamelijk ouders die geen gebruik maken van BSO. Zij spreken vaak een wens uit, zonder met de weerbarstige praktijk in aanraking te zijn gekomen. Integratie met kinderen uit de wijk vinden ze een mooi streven en dus gaat hun voorkeur veelvuldig uit naar het type opvang dat dat mogelijk maakt. In het tweede onderzoek was de groep respondenten beperkt tot ouders die al gebruik maken van BSO. Zij zijn, kort door de bocht, uit schade en schande wijs geworden. Zij kiezen vaker voor speciale opvang omdat reguliere opvang hun kind niet de zorg biedt die het kind nodig heeft (speciaal opgeleid personeel en kleine groepjes). Ook betekent reguliere BSO voor kinderen uit het SO vaak dat ze lang zouden moeten reizen naar de BSO en dat vinden ouders meestal niet acceptabel.

De verschillen tussen SO-ouders enerzijds (meer voorkeur voor speciale opvang) en SBO-ouders anderzijds (een grote groep ouders wenst reguliere opvang) zijn wel overeind gebleven in het huidige onderzoek. Voor beide groepen zien we in het tweede onderzoek dezelfde verschuiving (naar meer voorkeur voor speciale BSO).

In het vorige onderzoek hebben we een verschil gevonden tussen ouders van cluster 2- en cluster 3-kinderen. De eerstgenoemde groep kiest veel vaker voor een BSO dichtbij huis en de laatstgenoemde groep juist vaker voor een speciale BSO. Dat verschil hebben we niet in dit onderzoek kunnen aantonen vanwege de afwezigheid van ouders met een kind in cluster 2-scholen. Het ligt echter voor de hand dat de conclusies uit het eerste onderzoek overeind zullen blijven: ouders van kinderen die een cluster 2-school bezoeken hebben relatief vaak een voorkeur voor opvang in de eigen wijk. Het gaat dan voornamelijk om kinderen met een ernstige spraak-taalstoornis, en niet om dove kinderen. De laatste groep wordt meestal apart opgevangen. Vermoedelijk zouden we onder cluster 2-ouders (als ze hadden meegedaan aan het tweede onderzoek) ook dezelfde verschuiving hebben gevonden als bij cluster 3- en SBO-ouders. Namelijk: vergeleken bij het eerste onderzoek een grotere groep ouders met voorkeur voor speciale BSO bij de school van het kind.

Uit het onderzoek blijkt dat cluster 2- en cluster 4-scholen die BSO bij hun eigen school aanbieden, zeldzaam zijn. Dat strookt met de eerdere resultaten waaruit bleek dat ouders van leerlingen van cluster 2-scholen vooral opvang in een reguliere BSO in de eigen wijk prefereren, terwijl cluster 4-leerlingen vaker naar behandelingsinstellingen gaan dan naar 'echte' BSO. Uit het huidige onderzoek blijkt echter dat er wel cluster 4-leerlingen zijn die naar de BSO gaan. Het gaat dan voornamelijk om

speciale BSO in de buurt van de eigen school. Er zijn ook cluster 4-leerlingen die het proberen in gewone BSO, maar vaak blijkt een kind daar niet op zijn/haar plek te zijn, waarna ouders alsnog besluiten naar andere mogelijkheden op zoek te gaan.

6 Conclusies

Aan het onderzoek hebben voornamelijk ouders deelgenomen die een kind hebben op het SBO of het SO-cluster 3. Het beeld dat we hebben gekregen van ouders van deze twee schooltypen kan representatief worden geacht voor alle SBO-scholen en SO-cluster 3-scholen. De respons onder ouders van cluster 2- en cluster 4-scholen was zeer laag. Er zijn enkele aanvullende interviews gehouden met cluster 4-ouders zodat we over deze groep toch iets kunnen zeggen.

Onderzoeksvraag 1: Hoe staat het met het aanbod van BSO via de SO- en SBO scholen?

Hoewel SBO- en SO-scholen niet de wettelijke verplichting hebben om BSO aan te bieden, gaan SBO- en SO-scholen niettemin langzaam maar zeker over tot het organiseren van opvang na de reguliere schooltijd. Ongeveer één op de zes scholen SBO- en SO-scholen biedt BSO aan. SO-scholen en SBO-scholen verschillen daarin niet. SO-scholen lijken wat vaker voorbereidingen te treffen om op termijn BSO aan te bieden. Binnen de SO-scholen is het vooral cluster 3 dat BSO aanbiedt.

Op de SBO-scholen die momenteel al BSO aanbieden, komt BSO die toegankelijk is voor kinderen van alle typen het meest vaak voor: in ruim de helft van alle gevallen. In het SO is dit anders. Daar komt het duidelijk minder vaak (10 procent) voor dat er een vorm van BSO is die toegankelijk is voor alle kinderen. Andere vormen van BSO waarbij de deelnemers enkel uit kinderen met beperkingen bestaan, zijn in het SO populairder.

Als scholen BSO aanbieden, dan doen ze dit meestal voor vijf dagen in de week. Het gaat dus om ‘volledige’ BSO die (ook) geschikt is voor ouders die werk en zorg willen combineren. Dit geldt zowel voor de SBO- als de SO-scholen.

Onderzoeksvraag 2: Naar welk type opvang gaat de voorkeur van ouders uit? Wat zijn hun keuzemotieven?

Eerst is gevraagd van wat voor type BSO de ouders nu gebruik maken. Ouders maken voor hun kind(eren) vooral gebruik van speciale BSO bij de school van hun kind(en). In totaal gaat het om zo'n 60% van de ouders. Dit geldt nog sterker voor de ouders met een kind in het SO. Van die ouders maakt 77 procent gebruik van speciale BSO bij de school van hun kind, versus 38 procent van de ouders met een kind in het SBO.

Er zijn aanzienlijke verschillen tussen SO en SBO. Voor het SO gaat het hier opnieuw voornamelijk om cluster 3. Bijna de helft van de SBO-ouders die voor hun kind gebruik maakt van BSO, doet dit via gewone BSO, in of nabij de wijk waar ze wonen. Onder de ouders met een kind in het SO komt dit in het geheel niet voor. Zij maken gebruik van BSO+.

Vervolgens is gevraagd waarnaar de voorkeur van ouders zou uitgaan als ze de keuze hadden uit de drie verschillende types. Dan blijkt ‘speciale BSO bij de school van mijn kind’ aan populariteit te winnen. Ruim 70 procent van de ouders zou hiervoor kiezen, terwijl nu ongeveer 60 procent van de ouders van deze vorm van BSO gebruik maakt voor hun kind(eren).

Zowel ouders met een kind in het SBO als ouders met een kind in het SO hebben meestal een voorkeur voor speciale BSO voor hun kind, bij de school waar het kind naartoe gaat. De belangrijkste motieven die ze daarvoor hebben zijn dat speciale BSO's personeel hebben dat speciaal is opgeleid om

met kinderen met een beperking om te gaan, en dat er kleine groepjes zijn. Ook vinden ze het belangrijk dat hun kind niet lang hoeft te reizen van school naar de BSO. De voorkeur voor speciale opvang leeft bij ouders met een kind in het SO sterker dan bij ouders van kinderen in het SBO. Onder ouders met een kind in het SBO bestaat ook een aanzienlijke groep die kiest voor reguliere opvang (ongeveer 40%). Motieven die dan een belangrijke rol spelen zijn het contact met kinderen uit de wijk en/of met kinderen uit het reguliere onderwijs.

Uit het onderzoek dat vooraf ging aan dit onderzoek (Westerbeek, 2007) bleek dat de voorkeur voor reguliere BSO groot was, groter dan we in het huidige onderzoek vinden. De belangrijkste reden voor het verschil is dat het eerste onderzoek zich richtte op alle ouders met een kind in SO of SBO, terwijl het tweede onderzoek zich beperkt tot ouders die al van BSO gebruik maken. We hebben hier dus te maken met ervaringsdeskundigen. Zij hebben vaak het ideaal van reguliere opvang in de wijk losgelaten en kiezen voor speciale BSO.

Er zijn twee belangrijke redenen waarom speciale BSO bij de school van het kind voor kinderen uit het SO duidelijk als meest geprefereerde optie uit de bus komt: ten eerste hebben deze kinderen vaak baat bij speciaal opgeleid personeel en kleine groepjes. Ten tweede wonen ze vaak zo ver van school, dat ouders extra reistijd om naar een elders gelegen BSO gebracht te worden vaak geen goed idee vinden. In reguliere BSO zijn deze voorwaarden meestal niet vervuld. De 'kwaliteits' motieven van ouders wegen zwaarder dan integratie in de wijk of het samenspelen met kinderen uit het reguliere onderwijs.

Kortom: Samen waar het kan, apart waar het moet. Dit motto geldt ook voor buitenschoolse opvang. Maar het punt is: vaak móet het apart. Samen zou fijn zijn, maar er kan dan simpelweg niet aan de condities worden voldaan om voor deze kinderen goede buitenschoolse opvang te bieden. En die voorwaarden zijn voor de meeste ouders toch een stuk belangrijker dan de wens om hun kind te laten integreren in de wijk.

Onderzoeksvraag 3: Welke consequenties hebben de keuzes van ouders voor het vervoer?

Kinderen die op het SO of SBO zitten moeten vaak ver reizen van huis naar school en terug. Hun gemiddelde reistijd is gemiddeld een half uur om van thuis naar school te gaan. De reistijd van school naar de BSO is een stuk korter. Vaak zit BSO in de school of in de buurt van de school.

Alles bij elkaar zijn kinderen uit SO en SBO per dag ongeveer een uur reistijd kwijt. De verschillen tussen SBO en SO zijn aanzienlijk. Kinderen die naar het SO gaan spenderen twee keer meer tijd aan reizen dan hun leeftijdsgenoten in het SBO.

Het zijn vooral de kinderen die dicht bij hun school wonen die gebruik maken van reguliere BSO. Voor kinderen die op het SO zitten en ver moeten reizen is reguliere BSO in de wijk meestal geen optie. Ouders vinden de reistijd van school naar de BSO een belangrijk criterium bij hun keuze voor een BSO.

Vaak betaalt de gemeente het vervoer van huis naar school. Ook het vervoer van school naar BSO wordt vaak door de gemeente bekostigd. Ouders betalen het soms ook uit het PGB. De terugreis van BSO/school naar huis betalen ouders wat vaker zelf.

Ouders zouden niet en masse voor een ander type opvang kiezen als ze de vrije keus hadden. Speciale BSO bij de school van het kind wordt wat populairder. Maar de meeste ouders die nu al gebruik maken van BSO zullen niet gaan wisselen. Wel bleek uit het vorige onderzoek dat er een grote groep ouders is die wel gebruik van de BSO wil maken maar nog geen goede plek kan vinden. Het zou gaan om zo'n 10.000 leerlingen. Gemiddeld zullen zij, bijna twee keer per week, 12 minuten extra per keer

reizen. Het gaat dan in totaal om ongeveer 200.000 extra reisminuten per week om deze leerlingen van school naar de BSO te brengen.

Daarnaast zullen er extra vervoersbewegingen bij komen als meer kinderen gebruik gaan maken van BSO. Nu is het nog op de meeste scholen zo dat direct na schooltijd de taxibusjes voorrijden om de kinderen naar huis te brengen. Als een deel van de kinderen blijft om eerst nog naar de BSO te gaan en pas daarna naar huis, zorgt dat voor extra vervoerskilometers. Om hoeveel het gaat hebben we niet kunnen uitzoeken.

Representativiteit van het onderzoek

Er is voor gekozen om de scholen die in het eerste onderzoek om medewerking gevraagd is, uit te sluiten van dit tweede onderzoek. Wij hebben hen destijds al gevraagd om ouders met een vragenlijst te benaderen en het leek geen goed idee om deze scholen en ouders opnieuw, met een vergelijkbare vragenlijst, te benaderen. Dat had echter wel de consequentie dat de respons dit keer gehaald moest worden uit de scholen die aan het vorige onderzoek niet hebben deelgenomen. Dit was een 'onwilligere' groep scholen. De respons is daardoor negatief beïnvloed. Voor de eerste onderzoeksvraag (aanbod BSO) is de respons toch nog dusdanig groot en veelzijdig dat de antwoorden representatief geacht kunnen worden.

De respons onder ouders viel lager uit dan verwacht. Dit had verschillende oorzaken. Ten eerste gaat het om een relatief kleine populatie: er zijn simpelweg niet zo enorm veel ouders die een kind hebben in SO of SBO dat op een BSO zit. Deze groep moet met een lampje gezocht worden. Ten tweede kan alleen aan gegevens van deze ouders gekomen worden via de school waar hun kind op zit, of via de BSO waar hun kind aan deelneemt. Er moesten veel stappen gezet worden voor we bij de ouders waren. Ten derde was het tijdsbestek waarin het onderzoek moest plaatsvinden (drie maanden) erg kort. Na de deadline kwamen nog allerlei vragenlijsten en telefoonnummers binnen.

Belangrijker dan een hoge respons is echter: kunnen de resultaten representatief worden geacht? Voor ouders met een kind dat het SBO bezoekt geldt dat zeker. Ook de respons onder ouders met een kind in een cluster 3-school hebben voldoende gerespondeerd. De respons van ouders uit de clusters 1, 2 en 4 was erg laag. We proberen over deze clusters toch iets te zeggen.

Er zijn weinig cluster 1-scholen in Nederland: voor het vorige onderzoek is alles uit de kast gehaald om één school tot deelname te bewegen. Dit keer waren we aangewezen op de scholen die destijds 'nee' hebben gezegd. Het is wellicht daarom weinig verbazingwekkend dat we geen cluster 1 school hebben kunnen vinden die aan het onderzoek wenste deel te nemen. Van één school hebben we via persoonlijke contacten informatie gekregen: deze school heeft naschoolse opvang gedurende drie dagen per week. Er zitten zowel interne kinderen als kinderen die thuis wonen.

Uit het vorige onderzoek bleek wel dat cluster 1-leerlingen (visuele beperking) op verschillende typen BSO te vinden zijn.

Er doen nauwelijks ouders van cluster 2-kinderen aan het onderzoek mee. In het vorige onderzoek hebben we wél een verschil gevonden tussen ouders van cluster 2- en cluster 3-kinderen. De eerstgenoemde groep kiest veel vaker voor een BSO dichtbij huis en de laatstgenoemde groep juist vaker voor een speciale BSO. Vooralsnog hebben we dat verschil niet in dit onderzoek kunnen aantonen vanwege de afwezigheid van ouders met een kind in cluster 2-scholen. Als we doorredeneren met de gegevens die we wel hebben kunnen we inschatten dat ouders van kinderen met ernstige spraak-taalmoeilijkheden vaak een voorkeur zullen hebben voor (reguliere) opvang in de

wijk. In ieder geval zal de groep ouders die dit type opvang prefereert groter zijn dan onder ouders met een kind op een cluster 3-school. Er zullen ook ouders zijn die liever speciale opvang bij de cluster 2-school van hun kind wensen, maar die groep is vermoedelijk kleiner dan voor cluster 3-ouders. Voor ouders van dove kinderen geldt dit waarschijnlijk niet.

Uit het onderzoek blijkt dat Cluster 2 en cluster 4-scholen die BSO bij hun eigen school aanbieden, zeldzaam zijn. Dat strookt met de eerdere resultaten waaruit bleek dat ouders van leerlingen van cluster 2-scholen vooral opvang in een reguliere BSO in de eigen wijk prefereren.

In eerste instantie deden geen ouders met een kind in een cluster 4-school mee aan het onderzoek. Dat bevreemde ons niet aangezien ook aan het vorige onderzoek weinig cluster 4-ouders deelnamen. Bovendien bleek toen dat deze kinderen, als ze gebruik maken van BSO, bijna altijd naar een 'ander' soort BSO gaan, namelijk een behandelinstelling. Uit het huidige onderzoek blijkt dat er wel cluster 4-scholen zijn die een BSO hebben of van zins zijn er één te openen. Van één school hebben we van de directeur een lijstje gekregen met telefoonnummers van ouders. We hebben er 6 gebeld. Dat is geen representatieve groep. Wel werd duidelijk dat deze kinderen voor het grootste deel speciale BSO nodig hebben. Ze verschillen daarin niet veel van cluster 3.

Bijlage 1: Vergelijking respons met populatie

De groep speciale (basis)scholen die aan het onderzoek heeft meegedaan is op een viertal achtergrondkenmerken vergeleken met de totale populatie speciale (basis)scholen. Tot de totale populatie speciale (basis)scholen worden alleen de hoofdvestigingen gerekend. De nevenvestigingen blijven buiten beschouwing. Het betreft de achtergrondkenmerken:

- (1) schoolgrootte;
- (2) denominatie;
- (3) regio en
- (4) verstedelijkingsgraad.

In het algemeen blijkt de respons van de speciale (basis)scholen blijkt wat betreft deze achtergrondkenmerken een goede afspiegeling te vormen van de totale populatie. Er is geen aanleiding om te corrigeren voor steekproefafwijkingen ten opzichte van de populatie. Er zijn echter van de 3 speciale scholen die onder cluster 1 vallen geen scholen vertegenwoordigd in de onderzoeksgroep. De uitspraken in dit rapport hebben dus geen betrekking op dit type speciaal onderwijs.

Tabel B1a: Respons speciale basisscholen

| | Populatie | | Respons | |
|-------------------------|-----------|------|---------|------|
| | Abs. | % | Abs. | % |
| <i>Type</i> | | | | |
| Speciaal basisonderwijs | 312 | 100% | 163 | 52% |
| <i>Schoolgrootte</i> | | | | |
| < 100 leerlingen | 103 | 33% | 54 | 33% |
| 100-160 leerlingen | 138 | 44% | 70 | 43% |
| > 160 leerlingen | 71 | 23% | 39 | 24% |
| Totaal | 312 | 100% | 163 | 100% |
| <i>Denominatie</i> | | | | |
| Openbaar | 86 | 28% | 39 | 24% |
| Protestants-christelijk | 78 | 25% | 41 | 25% |
| Rooms-katholiek | 91 | 29% | 49 | 30% |
| Algemeen bijzonder | 53 | 17% | 31 | 19% |
| Overig | 4 | 1% | 3 | 2% |
| Totaal | 312 | 100% | 163 | 100% |
| <i>Regio</i> | | | | |
| Noord | 114 | 37% | 58 | 36% |
| Midden | 119 | 38% | 60 | 37% |
| Zuid | 77 | 25% | 45 | 28% |
| Onbekend | 2 | 1% | | |
| Totaal | 312 | 100% | 163 | 100% |
| <i>Verstedelijking</i> | | | | |
| Zeer sterk stedelijk | 66 | 21% | 32 | 20% |
| Sterk stedelijk | 105 | 34% | 53 | 33% |
| Matig stedelijk | 81 | 26% | 46 | 28% |
| Weinig stedelijk | 47 | 15% | 25 | 15% |
| Niet stedelijk | 11 | 4% | 6 | 4% |
| Onbekend | 2 | 1% | 1 | 1% |
| Totaal | 312 | 100% | 163 | 100% |

Tabel B1b: Respons cluster 2

| | Populatie | | Respons | |
|-------------------------|-----------|------|---------|------|
| | Abs. | % | Abs. | % |
| <i>Type</i> | | | | |
| Cluster 2 | 34 | 100% | 14 | 41% |
| <i>Schoolgrootte</i> | | | | |
| < 100 leerlingen | 11 | 32% | 4 | 29% |
| 100-160 leerlingen | 3 | 9% | 2 | 14% |
| > 160 leerlingen | 20 | 59% | 8 | 57% |
| Totaal | 34 | 100% | 14 | 100% |
| <i>Denominatie</i> | | | | |
| Openbaar | 5 | 15% | 3 | 36% |
| Protestants-christelijk | 5 | 15% | 3 | 21% |
| Rooms-katholiek | 10 | 29% | 3 | 21% |
| Algemeen bijzonder | 14 | 41% | 5 | 21% |
| Overig | | | | |
| Totaal | 34 | 100% | 14 | 100% |
| <i>Regio</i> | | | | |
| Noord | 11 | 32% | 6 | 43% |
| Midden | 12 | 35% | 5 | 36% |
| Zuid | 11 | 32% | 3 | 21% |
| Onbekend | | | | |
| Totaal | 34 | 100% | 14 | 100% |
| <i>Verstedelijking</i> | | | | |
| Zeer sterk stedelijk | 15 | 44% | 8 | 57% |
| Sterk stedelijk | 9 | 27% | 2 | 14% |
| Matig stedelijk | 6 | 18% | 2 | 14% |
| Weinig stedelijk | 4 | 12% | 2 | 14% |
| Niet stedelijk | | | | |
| Onbekend | | | | |
| Totaal | 34 | 100% | 14 | 100% |

Tabel B1c: Respons cluster 3

| | Populatie | | Respons | |
|-------------------------|-----------|------|---------|------|
| | Abs. | % | Abs. | % |
| <i>Type</i> | | | | |
| Cluster 3 | 156 | 100% | 89 | 57% |
| <i>Schoolgrootte</i> | | | | |
| < 100 leerlingen | 41 | 26% | 18 | 20% |
| 100-160 leerlingen | 51 | 33% | 27 | 30% |
| > 160 leerlingen | 64 | 41% | 44 | 49% |
| Totaal | 156 | 100% | 89 | 100% |
| <i>Denominatie</i> | | | | |
| Openbaar | 46 | 30% | 30 | 34% |
| Protestants-christelijk | 32 | 21% | 17 | 19% |
| Rooms-katholiek | 38 | 24% | 23 | 26% |
| Algemeen bijzonder | 40 | 26% | 19 | 21% |
| Overig | | % | | |
| Totaal | 156 | 100% | 89 | 100% |
| <i>Regio</i> | | | | |
| Noord | 57 | 37% | 36 | 40% |

| | | | | |
|------------------------|-----|------|----|------|
| Midden | 54 | 35% | 26 | 29% |
| Zuid | 43 | 28% | 27 | 30% |
| Onbekend | 2 | 1% | | |
| Totaal | 156 | 100% | 89 | 100% |
| <i>Verstedelijking</i> | | | | |
| Zeer sterk stedelijk | 37 | 24% | 20 | 23% |
| Sterk stedelijk | 52 | 33% | 28 | 32% |
| Matig stedelijk | 37 | 24% | 20 | 23% |
| Weinig stedelijk | 23 | 15% | 14 | 16% |
| Niet stedelijk | 5 | 3% | 5 | 6% |
| Onbekend | 2 | 1% | 2 | 2% |
| Totaal | 156 | 100% | 89 | 100% |

Tabel B1d: Respons cluster 4

| | Populatie | | Respons | |
|-------------------------|-----------|------|---------|------|
| | Abs. | % | Abs. | % |
| <i>Type</i> | | | | |
| Cluster 4 | 80 | 100% | 26 | 33% |
| <i>Schoolgrootte</i> | | | | |
| < 100 leerlingen | 23 | 29% | 11 | 42% |
| 100-160 leerlingen | 15 | 19% | 3 | 12% |
| > 160 leerlingen | 42 | 53% | 12 | 46% |
| Totaal | 80 | 100% | 26 | 100% |
| <i>Denominatie</i> | | | | |
| Openbaar | 12 | 15% | 6 | 23% |
| Protestants-christelijk | 8 | 10% | 2 | 8% |
| Rooms-katholiek | 23 | 29% | 8 | 31% |
| Algemeen bijzonder | 36 | 45% | 10 | 39% |
| Overig | 1 | 1% | | |
| Totaal | 80 | 100% | 26 | 100% |
| <i>Regio</i> | | | | |
| Noord | 24 | 30% | 8 | 31% |
| Midden | 24 | 30% | 7 | 27% |
| Zuid | 30 | 38% | 11 | 42% |
| Onbekend | 2 | 3% | | |
| Totaal | 80 | 100% | 26 | 100% |
| <i>Verstedelijking</i> | | | | |
| Zeer sterk stedelijk | 21 | 26% | 9 | 35% |
| Sterk stedelijk | 24 | 30% | 8 | 31% |
| Matig stedelijk | 18 | 23% | 4 | 15% |
| Weinig stedelijk | 8 | 10% | | |
| Niet stedelijk | 7 | 9% | 4 | 15% |
| Onbekend | 2 | 3% | 1 | 4% |
| Totaal | 80 | 100% | 26 | 100% |

